

INTERCAMBIO COMERCIAL ARGENTINO

Breve Análisis del Primer Trimestre del Año 2015

PREPARADO POR



Lunes 27 de Abril de 2015.

EXPORTACIONES

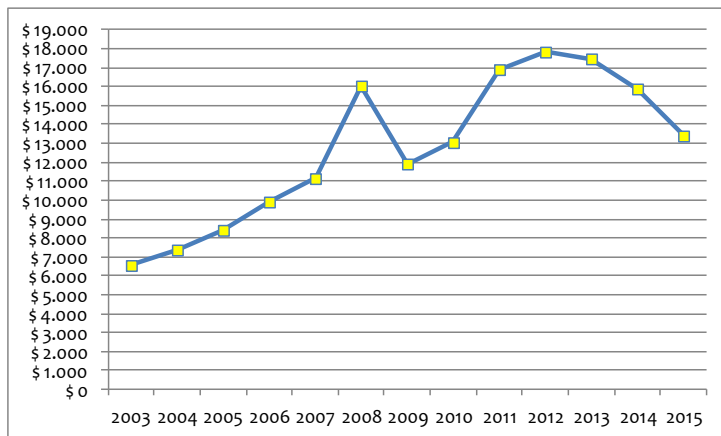
En MILLONES de DÓLARES

- Las EXPORTACIONES del mes de MARZO fueron de U\$S 5.037 millones, **4% menores que el mismo mes del año 2014.**
- Cuando comparamos el Primer TRIMESTRE del año 2015, la **disminución es del 15,6% respecto del año 2014.**
- Nominalmente, **se exportaron U\$S 2.482 millones menos.**

ENE - MAR	2003	2004	2005	2006	2007	2008	2009	2010	2011	2012	2013	2014	2015
Millones	\$ 6.556	\$ 7.374	\$ 8.415	\$ 9.907	\$ 11.144	\$ 16.033	\$ 11.916	\$ 13.044	\$ 16.900	\$ 17.826	\$ 17.466	\$ 15.877	\$ 13.395

104,3%	81,7%	59,2%	35,2%	20,2%	-16,5%	12,4%	2,7%	-20,7%	-24,9%	-23,3%	-15,6%
\$ 6.839	\$ 6.021	\$ 4.980	\$ 3.488	\$ 2.251	-\$ 2.638	\$ 1.479	\$ 351	-\$ 3.505	-\$ 4.431	-\$ 4.071	-\$ 2.482

Año 2015
 comparado con anteriores



Des de el Año 2010 la caída trimestral de las exportaciones es ininterrumpida.
 Nominalmente, las exportaciones del trimestre son similares a las del Año 2010.

RUBROS			VARIACIONES			MILLONES
	2014	2015	VALOR	PRECIO	CANT.	
MOA	\$ 5.715	\$ 5.172	-10%	-15%	6%	-\$ 543
MOI	\$ 5.816	\$ 4.854	-17%	0%	-17%	-\$ 962
PP	\$ 2.671	\$ 2.661	0%	-11%	12%	-\$ 10
C y E	\$ 1.675	\$ 708	-58%	-52%	-12%	-\$ 967
TOTAL	\$ 15.877	\$ 13.395	-16%	-12%	-4%	-\$ 2.482

La baja en las exportaciones de U\$S 2.482 millones, la explican la caída en PRECIOS en general (12%) y, en particular de Manufacturas de Origen Agropecuario (15%) y, Combustibles –Lubricantes (52%).

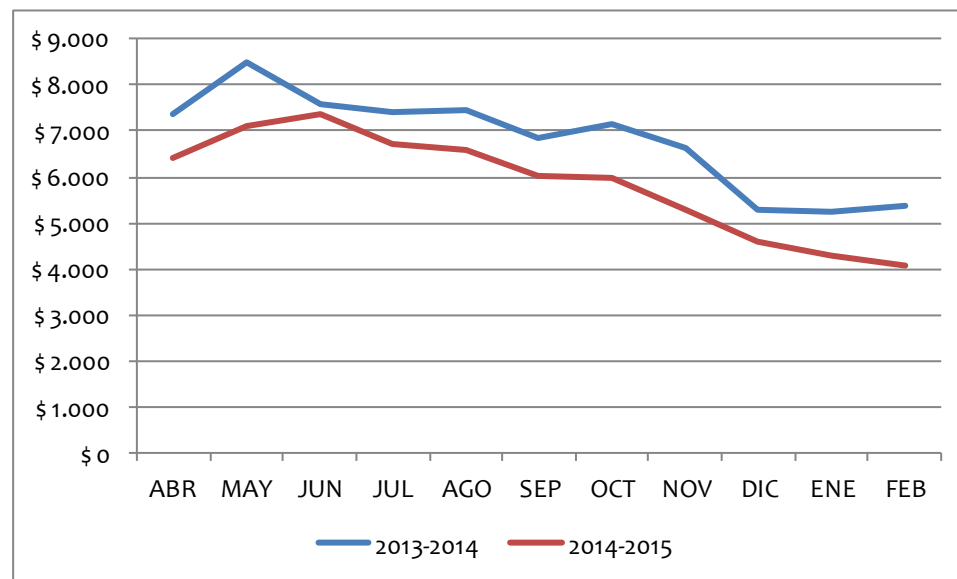
La caída en cantidades exportadas es del 4% en general y, en particular se destacan las Manufacturas de Origen Industrial (17%) y, Combustibles –Lubricantes (12%).

ULTIMOS DOCE MESES de EXPORTACIONES

Abril 2014 – Marzo 2015 y, su comparativa

MILLONES de DÓLARES

MES	2013-2014	2014-2015	VARIACIÓN	
			NOMINAL	%
ABR	\$ 7.372	\$6.398	-\$ 974	-13,2%
MAY	\$ 8.501	\$7.117	-\$ 1.384	-16,3%
JUN	\$ 7.583	\$7.387	-\$ 196	-2,6%
JUL	\$ 7.398	\$6.723	-\$ 675	2,0%
AGO	\$ 7.474	\$6.599	-\$ 875	-11,7%
SEP	\$ 6.846	\$6.016	-\$ 830	-12,1%
OCT	\$ 7.144	\$5.967	-\$ 1.177	-16,5%
NOV	\$ 6.609	\$5.279	-\$ 1.330	-20,1%
DIC	\$ 5.267	\$4.573	-\$ 694	-13,2%
ENE	\$ 5.231	\$ 4.294	-\$ 937	-17,9%
FEB	\$ 5.393	\$ 4.064	-\$ 1.329	-24,6%
MAR	\$ 5.253	\$5.037	-\$ 216	-4,1%
\$ 80.071		\$ 69.454	-\$ 10.617	-13,3%



- Cuando analizamos los últimos doce meses de exportaciones, encontramos que se exportó un 13,3% menos, equivalente a U\$S 10.617 millones de dólares (Ver tabla de la izquierda).
- Los últimos doce meses, comparados con los mismo del año anterior, muestran una caída ininterrumpida.

PRODUCTOS con VARIACIONES de MÁS de 100 MILLONES de DÓLARES

En MILLONES de DÓLARES

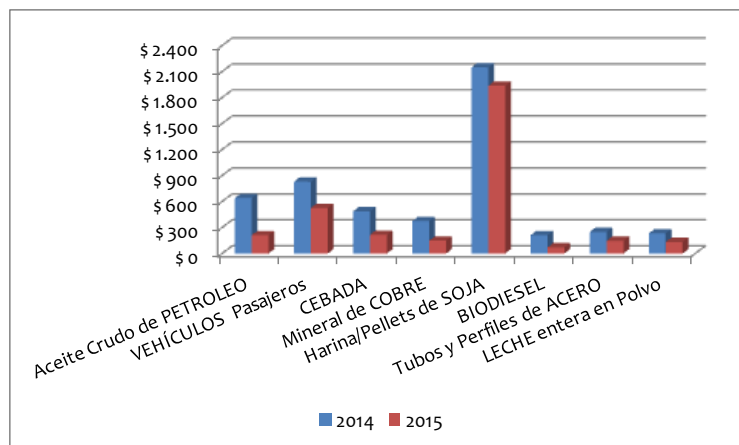
DISMINUCIÓN



#	PRODUCTO	AÑO		VARIACIONES	
		2014	2015	NOMINAL	%
1	Aceite Crudo de PETROLEO	\$ 638	\$ 211	-\$ 427	-66,9%
2	VEHÍCULOS Pasajeros	\$ 828	\$ 524	-\$ 304	-36,7%
3	CEBADA	\$ 487	\$ 215	-\$ 272	-55,9%
4	Mineral de COBRE	\$ 374	\$ 147	-\$ 227	-60,7%
5	Harina/Pellets de SOJA	\$ 2.147	\$ 1.936	-\$ 211	-9,8%
6	BIODIESEL	\$ 211	\$ 70	-\$ 141	-66,8%
7	Tubos y Perfiles de ACERO	\$ 248	\$ 146	-\$ 102	-41,1%
8	LECHE entera en Polvo	\$ 232	\$ 132	-\$ 100	-43,1%
		\$ 4.685	\$ 3.103	-\$ 1.784	-33,8%

✓ Aceite Crudo de Petróleo fue el producto que más decayó: 66,9% (U\$S 427 millones).

✓ El segundo producto con caída nominal más importante son los Vehículos para Pasajeros, alcanzado los U\$S 304 millones.



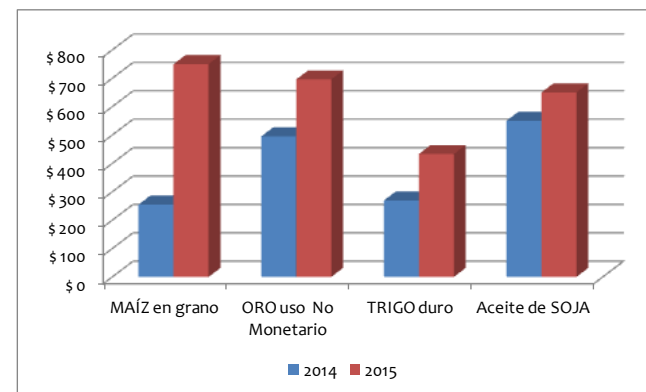
AUMENTO



#	PRODUCTO	AÑO		VARIACIONES	
		2014	2015	NOMINAL	%
1	MAÍZ en grano	\$ 255	\$ 750	\$ 495	194,1%
2	ORO uso No Monetario	\$ 495	\$ 696	\$ 201	40,6%
3	TRIGO duro	\$ 269	\$ 433	\$ 164	61,0%
4	Aceite de SOJA	\$ 550	\$ 650	\$ 100	18,2%
		\$ 1.569	\$ 2.529	\$ 960	61,2%

✓ Las exportaciones Maíz en el trimestre aumentaron 194,1% (U\$S 495 millones).

✓ Le siguen, el Oro con un crecimiento de U\$S 201 millones (40,6%), el trigo duro U\$S 201 millones (61%) y, el Aceite de Soja U\$S 100 millones (18,2%).

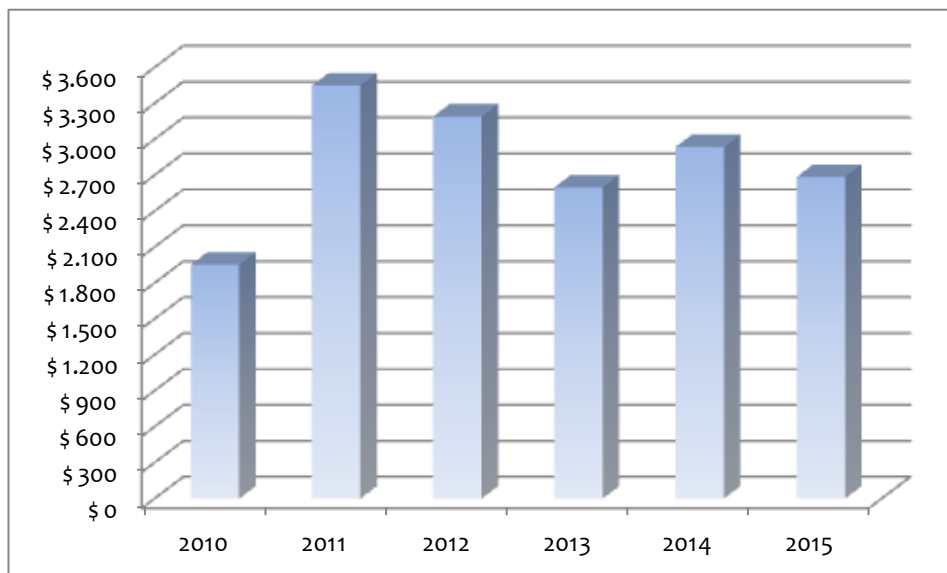


EXPORTACIONES del COMPLEJO SOJERO ARGENTINO

Primer TRIMESTRE

MILLONES DE DÓLARES

ENE - MAR	2010	2011	2012	2013	2014	2015	2015 vs. 2014	
							Millones	%
Harina	\$ 1.241	\$ 2.113	\$ 1.738	\$ 1.732	\$ 2.147	\$ 1.936	-\$ 211	-9,8%
Aceite	\$ 417	\$ 896	\$ 900	\$ 589	\$ 550	\$ 650	\$ 100	18,2%
Biodiesel	\$ 294	\$ 394	\$ 521	\$ 274	\$ 211	\$ 70	-\$ 141	-66,8%
Porotos	\$ 2	\$ 47	\$ 32	\$ 4	\$ 28	\$ 30	\$ 2	7,1%
	\$ 1.954	\$ 3.450	\$ 3.191	\$ 2.599	\$ 2.936	\$ 2.686	-\$ 250	-8,5%



✓ Las exportaciones del Complejo Sojero **en el primer Trimestre del Año 2015 fueron inferiores** a las del mismo período del año anterior un 8,5% (U\$S 250 millones).

✓ La **Harina de Soja**, si bien fue el producto más exportado (U\$S 1.936 millones), sufrió una disminución de U\$S 211 millones (9,8%) respecto del trimestre anterior.

✓ El **Biodiesel** es el producto que porcentualmente más decreció: 66,8%.

DESTINO de las EXPORTACIONES

MILLONES de DÓLARES



#	PAÍS-MERCADO	MILLONES	%	ACUM.
1	Brasil	\$ 3.071	22,9%	22,9%
2	Unión Europea	\$ 1.803	13,5%	36,4%
3	Resto del Mundo	\$ 1.565	11,7%	48,1%
4	NAFTA	\$ 1.397	10,4%	58,5%
5	ASEAN	\$ 1.182	8,8%	67,3%
6	MERCOSUR (Exc. Bra.)	\$ 820	6,1%	73,4%
7	Chile	\$ 703	5,2%	78,7%
8	Resto ALADI	\$ 624	4,7%	83,4%
9	Medio Oriente	\$ 576	4,3%	87,7%
10	MAGREB y Egipto	\$ 540	4,0%	91,7%
11	China	\$ 452	3,4%	95,1%
12	India	\$ 400	3,0%	98,0%
13	Japón	\$ 165	1,2%	99,3%
14	Corea Rep.	\$ 97	0,7%	100,0%
	TOTAL	\$ 13.395	100,0%	

PAÍS-MERCADO	2014	2015	VARIACIÓN	
			Millones	%
ASEAN	\$ 836	\$ 1.182	\$ 346	41,4%
China	\$ 344	\$ 452	\$ 108	31,4%
Corea Rep.	\$ 85	\$ 97	\$ 12	14,1%
Japón	\$ 223	\$ 165	-\$ 58	-26,0%
MAGREB y Egipto	\$ 606	\$ 540	-\$ 66	-10,9%
Resto ALADI	\$ 702	\$ 624	-\$ 78	-11,1%
India	\$ 497	\$ 400	-\$ 97	-19,5%
Chile	\$ 804	\$ 703	-\$ 101	-12,6%
Medio Oriente	\$ 798	\$ 576	-\$ 222	-27,8%
MERCOSUR (Exc. Bra.)	\$ 1.201	\$ 909	-\$ 292	-24,3%
Resto del Mundo	\$ 1.894	\$ 1.565	-\$ 329	-17,4%
NAFTA	\$ 1.776	\$ 1.397	-\$ 379	-21,3%
Unión Europea	\$ 2.212	\$ 1.803	-\$ 409	-18,5%
Brasil	\$ 3.899	\$ 2.982	-\$ 917	-23,5%
Total	\$ 15.877	\$ 13.395	-\$ 2.482	-15,6%

✓ **BRASIL** sigue siendo el principal destino de las exportaciones argentinas en el primer trimestre: 22,9% (U\$S 3.071 millones).

✓ El segundo país-mercado receptor de las exportaciones es la **Unión Europea**, explicando el 13,5% (U\$S 1.803 millones).

✓ **ASEAN** fue el mercado que más creció (U\$S 346 millones / 41,4%) debido al aumento de Productos Primarios (De U\$S 75 a 345 millones).

✓ **CHINA** explica su crecimiento al rubro Combustibles y Energía (De U\$S 0 a U\$S 92 millones).

✓ **BRASIL** es el país –mercado que nominalmente perdió más exportaciones (U\$S 917 millones / 23,5%), básicamente por la caída de los envíos de Material de Transporte Terrestre (U\$S 558 millones / 32%).

IMPORTACIONES

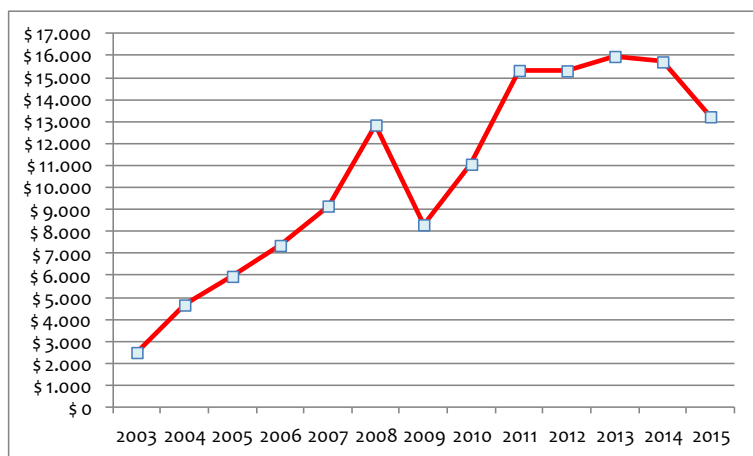
MILLONES de DÓLARES

- Las IMPORTACIONES del mes de **MARZO** fueron de U\$S 4.994 millones de dólares, **4% menores** (U\$S 195 millones) respecto del mismo mes del año 2014.
- Cuando comparamos el primer TRIMESTRE, la **caída es del 15,9%** respecto del mismo cuatrimestre del año 2014.
- Nominalmente **se importaron U\$S 2.494 millones menos.**

ENE - MAR	2003	2004	2005	2006	2007	2008	2009	2010	2011	2012	2013	2014	2015
Millones USD	\$ 2.502	\$ 4.663	\$ 5.966	\$ 7.371	\$ 9.164	\$ 12.849	\$ 8.311	\$ 11.067	\$ 15.331	\$ 15.314	\$ 15.967	\$ 15.721	\$ 13.227

428,7%	183,7%	121,7%	79,4%	44,3%	2,9%	59,2%	19,5%	-13,7%	-13,6%	-17,2%	-15,9%
\$ 10.725	\$ 8.564	\$ 7.261	\$ 5.856	\$ 4.063	\$ 378	\$ 4.916	\$ 2.160	-\$ 2.104	-\$ 2.087	-\$ 2.740	-\$ 2.494

Año 2015
 comparado con anteriores



RUBROS	AÑO		VARIACIONES			MILLONES
	2014	2015	VALOR	PRECIO	CANT.	
Bienes Intermedios	\$ 4.539	\$ 4.410	-3%	-10%	8%	-\$ 129
Bienes de Capital	\$ 2.632	\$ 2.816	7%	-2%	10%	\$ 184
Partes y Piezas	\$ 3.451	\$ 2.709	-22%	7%	-27%	-\$ 742
Bienes de Consumo	\$ 1.662	\$ 1.583	-5%	-7%	3%	-\$ 79
Combustibles y Lub.	\$ 2.360	\$ 992	-58%	-37%	-33%	-\$ 1.368
Vehículos Pasajeros	\$ 1.025	\$ 651	-36%	-1%	-36%	-\$ 374
Resto	\$ 52	\$ 66	25%	0%	0%	\$ 14
TOTAL	\$ 15.721	\$ 13.227	-16%	-11%	-6%	-\$ 2.494

Luego de la meseta de los años 2011 al 2014 en el entorno de los U\$S 15.600 millones, el gráfico muestra la **caída en el año 2015 de casi U\$S 2.500 millones de dólares.**

✓ La disminución de las importaciones lo explican la baja de los **PRECIOS** en general (11%), destacándose **Combustibles y Lubricantes** (37%).

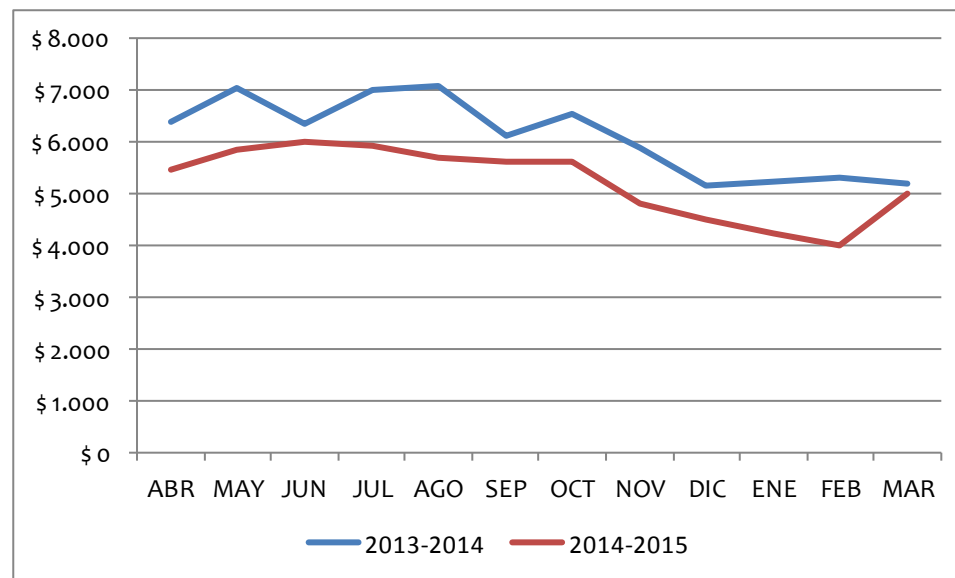
✓ También **Combustibles y Lubricantes**, tuvo una baja en cantidades del 33%, resultando que nominalmente se importaron **U\$S 1.368 millones de dólares menos.**

ULTIMOS DOCE MESES de IMPORTACIONES

Abril 2014 – Marzo 2015 y, su comparativa

MILLONES de DÓLARES

	2013-2014	2014-2015	VARIACIÓN	
			NOMINAL	%
ABR	\$ 6.378	\$ 5.472	-\$ 906	-14,2%
MAY	\$ 7.063	\$ 5.858	-\$ 1.205	-17,1%
JUN	\$ 6.368	\$ 6.008	-\$ 360	-5,7%
JUL	\$ 7.022	\$ 5.920	-\$ 1.102	-15,7%
AGO	\$ 7.106	\$ 5.700	-\$ 1.406	-19,8%
SEP	\$ 6.130	\$ 5.612	-\$ 518	-8,5%
OCT	\$ 6.550	\$ 5.606	-\$ 944	-14,4%
NOV	\$ 5.912	\$ 4.818	-\$ 1.094	-18,5%
DIC	\$ 5.160	\$ 4.499	-\$ 661	-12,8%
ENE	\$ 5.223	\$ 4.221	-\$ 1.002	-19,2%
FEB	\$ 5.309	\$ 4.011	-\$ 1.298	-24,4%
MAR	\$ 5.189	\$ 4.994	-\$ 195	-3,8%
	\$ 73.410	\$ 62.719	-\$ 10.691	-14,6%



- Cuando analizamos los últimos doce meses de importaciones, encontramos que se importó un 14,6% menos, equivalente a U\$S 10.691 millones de dólares (Ver tabla de la izquierda).

- Al igual que con las exportaciones, las importaciones caen ininterrumpidamente los últimos doce meses (Ver gráfico de la derecha).

ORIGEN de las IMPORTACIONES

MILLONES de DÓLARES



	PAÍS-MERCADO	MILLONES	%	ACUM.
1	Brasil	\$ 3.071	23,2%	23,2%
2	Unión Europea	\$ 2.416	18,3%	41,5%
4	China	\$ 2.384	18,0%	59,5%
5	NAFTA	\$ 2.365	17,9%	77,4%
6	Resto del Mundo	\$ 984	7,4%	84,8%
7	ASEAN	\$ 448	3,4%	88,2%
8	Resto ALADI	\$ 358	2,7%	90,9%
9	Japón	\$ 335	2,5%	93,5%
10	Corea Rep.	\$ 242	1,8%	95,3%
11	MERCOSUR (Exc. Bra.)	\$ 209	1,6%	96,9%
12	Chile	\$ 178	1,3%	98,2%
13	India	\$ 151	1,1%	99,3%
14	Medio Oriente	\$ 75	0,6%	99,9%
15	MAGREB y Egipto	\$ 11	0,1%	100,0%
	TOTAL	\$ 13.227	100,0%	

Sólo cuatro Mercados-Países explican el 77,4% de las importaciones del trimestre: BRASIL, UNIÓN EUROPEA, NAFTA y, CHINA.

Si analizamos sólo países, **BRASIL es el principal origen de las importaciones explicando el 23,2%** (U\$S 3.071 millones), siguiendo CHINA con el 18,0% (U\$S 2.384 millones). Por lo tanto, sólo dos países explican el 41,2% del total.

PAÍS-MERCADO	2014	2015	VARIACIÓN	
			Millones	%
Resto ALADI	\$ 265	\$ 358	\$ 93	35,1%
Medio Oriente	\$ 40	\$ 75	\$ 35	87,5%
MAGREB y Egipto	\$ 8	\$ 11	\$ 3	37,5%
Corea Rep.	\$ 239	\$ 242	\$ 3	1,3%
Japón	\$ 340	\$ 335	-\$ 5	-1,5%
MERCOSUR (Exc. Bra.)	\$ 254	\$ 209	-\$ 45	-17,7%
Chile	\$ 224	\$ 178	-\$ 46	-20,5%
India	\$ 198	\$ 151	-\$ 47	-23,7%
ASEAN	\$ 527	\$ 448	-\$ 79	-15,0%
NAFTA	\$ 2.582	\$ 2.365	-\$ 217	-8,4%
China	\$ 2.696	\$ 2.384	-\$ 312	-11,6%
Unión Europea	\$ 2.931	\$ 2.416	-\$ 515	-17,6%
Resto del Mundo	\$ 1.551	\$ 984	-\$ 567	-36,6%
Brasil	\$ 3.866	\$ 3.071	-\$ 795	-20,6%
TOTAL	\$ 15.721	\$ 13.227	-\$ 2.494	-15,9%

✓ **Resto de países ALADI** fue el mercado que más creció (U\$S 93 millones / 35,1%) debido al aumento de Combustibles y Lubricantes (De U\$S 114 a 198 millones).

✓ **BRASIL** es el país –mercado que nominalmente perdió más exportaciones (U\$S 795 millones / 20,6%), básicamente por la caída de los envíos de Material de Transporte Terrestre (De U\$S 1.743 a U\$S 1.185 millones / 32%).

SALDO COMERCIAL del TRIMESTRE

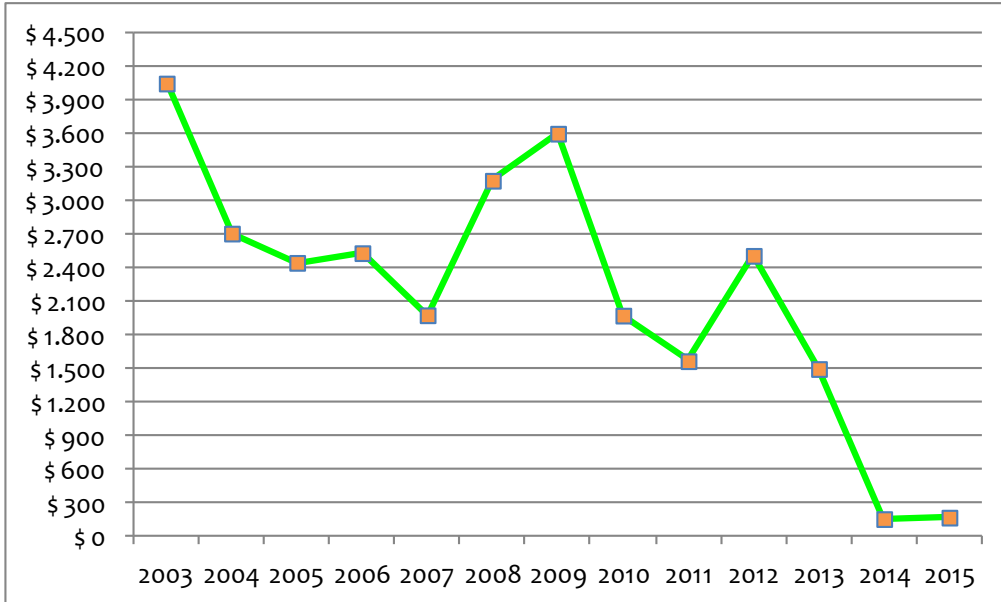
MILLONES de DÓLARES

ENE - MAR	2003	2004	2005	2006	2007	2008	2009	2010	2011	2012	2013	2014	2015
Millones	\$ 4.054	\$ 2.711	\$ 2.449	\$ 2.536	\$ 1.980	\$ 3.184	\$ 3.605	\$ 1.977	\$ 1.569	\$ 2.512	\$ 1.499	\$ 156	\$ 169

-95,8%	-93,8%	-93,1%	-93,3%	-91,5%	-94,7%	-95,3%	-91,5%	-89,2%	-93,3%	-88,7%	8,3%
-\$ 3.885	-\$ 2.542	-\$ 2.280	-\$ 2.367	-\$ 1.811	-\$ 3.015	-\$ 3.436	-\$ 1.808	-\$ 1.400	-\$ 2.343	-\$ 1.330	\$ 13

Año 2015
 ← comparado con anteriores

- El saldo comercial de **MARZO** ascendió a **USD 43 millones de Dólares**, un 33% mayor que el mismo mes del año anterior.
- Cuando analizamos el TRIMESTRE el saldo comercial alcanzó los U\$S 169 millones, **8,3% superior al mismo período del año 2014, equivaliendo a U\$S 13 millones de dólares más.**

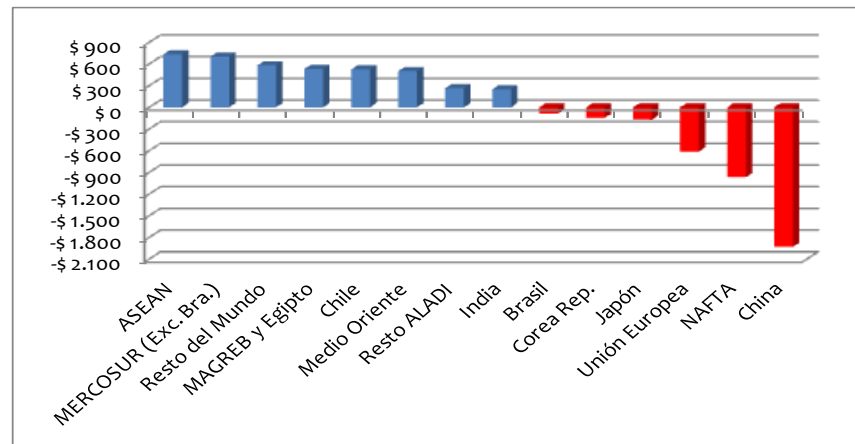


El saldo comercial del Primer TRIMESTRE del Año 2015, muestra un “amesetamiento” en el entorno de los tres dígitos.

SALDO COMERCIAL DESAGREGADO del TRIMESTRE

MILLONES de DÓLARES

MERCADO-PAÍS			VARIACIÓN	
	2014	2015	NOMINAL	%
ASEAN	\$ 309	\$ 734	\$ 425	137,5%
MERCOSUR (Exc. Bra.)	\$ 947	\$ 700	-\$ 247	-26,1%
Resto del Mundo	\$ 343	\$ 581	\$ 238	69,4%
MAGREB y Egipto	\$ 598	\$ 529	-\$ 69	-11,5%
Chile	\$ 580	\$ 525	-\$ 55	-9,5%
Medio Oriente	\$ 758	\$ 501	-\$ 257	-33,9%
Resto ALADI	\$ 437	\$ 266	-\$ 171	-39,1%
India	\$ 299	\$ 249	-\$ 50	-16,7%
Brasil	\$ 33	-\$ 89	-\$ 122	-369,7%
Corea Rep.	-\$ 154	-\$ 145	\$ 9	-5,8%
Japón	-\$ 117	-\$ 170	-\$ 53	45,3%
Unión Europea	-\$ 719	-\$ 613	\$ 106	-14,7%
NAFTA	-\$ 806	-\$ 968	-\$ 162	20,1%
China	-\$ 2.352	-\$ 1.932	\$ 420	-17,9%
	\$ 156	\$ 168	\$ 12	7,7%



- ✓ ASEAN , es el mercado que arroja el mayor superávit, U\$S 734 millones.
- ✓ Sólo CHINA explica el 50% del déficit total.
- ✓ El intercambio con BRASIL, muestra un leve déficit (U\$S 89 millones).

MERCOSUR (Mercado Común del Sur): Argentina, Brasil, Paraguay, Uruguay y Venezuela (incluye zonas francas de Brasil y Uruguay).

Resto de ALADI (Asociación Latinoamericana de Integración): Bolivia, Colombia, Cuba, Ecuador, Panamá y Perú (incluye zonas francas)

NAFTA (Tratado de Libre Comercio de América del Norte): Estados Unidos, Canadá y México.

Unión Europea: incluye Austria, Bélgica, Bulgaria, Dinamarca, España (incluye Islas Canarias), Finlandia, Francia (incluye Mónaco), Grecia, Irlanda, Italia (incluye San Marino), Luxemburgo, Países Bajos, Portugal, Reino Unido, República Federal de Alemania, Suecia, Chipre, Eslovaquia, Eslovenia, Estonia, Hungría, Letonia, Lituania, Malta, Polonia, República Checa y Rumania.

ASEAN (Asociación de las Naciones del Sudeste Asiático): incluye Brunei Darussalam, Camboya, Filipinas, Indonesia, Laos, Malasia, Myanmar, Singapur, Tailandia y Vietnam.

Medio Oriente: Arabia Saudita, Bahrein, Emiratos Árabes Unidos, Irán, Iraq, Israel, Jordania, Kuwait, Líbano, Omán, Qatar, República de Yemen, Siria y Palestina.

Egipto y la Unión del MAGREB Árabe: Argelia, Libia, Marruecos, Túnez y Mauritania.

Países que integran cada uno de los bloques y/o mercados mencionados.



latinpymex.com.ar

LATINPYMEX es una Consultora dedicada al comercio internacional en todos sus aspectos, estratégico, táctico y operativo.

Nos focalizamos en ofrecer soluciones ajustadas a las necesidades de cada cliente, compromiso y eficacia durante la ejecución del proyecto.



Juncal 1375, (B1843EAS) Temperley,
Prov. Buenos Aires, Rep. Argentina.
Tel.: +54 11 4244 1044
info@latinpymex.com.ar

Sarmiento 378, Piso 1º,
(C1041AAH) Cdad. de Buenos Aires, Rep. Argentina.
Tel.: +54 11 5352-4009
info@latinpymex.com.ar