



REPÚBLICA ARGENTINA

# PRODUCCIÓN, IMPORTACIÓN y EXPORTACIÓN de la INDUSTRIA AUTOMOTRIZ

AÑO 2014 (ENERO – NOVIEMBRE)

Preparado por



[latinpymex.com.ar](http://latinpymex.com.ar)

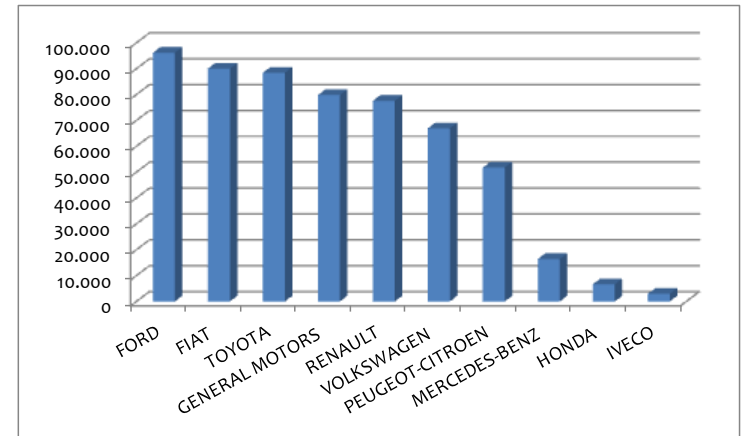
9 de Diciembre de 2014.

# PRODUCCIÓN DESAGREGADA por TERMINAL

ENERO-NOVIEMBRE Año 2014

EN UNIDADES

	TERMINAL	ENE-NOV '14	%	ACUM.
1	FORD ARGENTINA S.C.A.	96.164	16,7%	16,7%
2	FIAT AUTO ARGENTINA S.A.	90.039	15,6%	32,3%
3	TOYOTA ARGENTINA S.A.	88.429	15,3%	47,6%
4	GENERAL MOTORS ARGENTINA S.R.L	79.803	13,8%	61,5%
5	RENAULT ARGENTINA S.A.	77.575	13,5%	74,9%
6	VOLKSWAGEN ARGENTINA S.A.	66.946	11,6%	86,5%
7	PSA PEUGEOT-CITROEN S.A.	51.757	9,0%	95,5%
8	MERCEDES-BENZ ARGENTINA S.A.	16.412	2,8%	98,3%
9	HONDA MOTOR ARGENTINA S.A.	6.635	1,2%	99,5%
10	IVECO ARGENTINA S.A.	2.933	0,5%	100,0%
	<b>TOTAL</b>	<b>576.693</b>	<b>100,0%</b>	



✓ En el Año 2014, las diez terminales automotrices **produjeron 576.693 vehículos.**

✓ **FORD es la terminal automotriz que más unidades produjo en los once meses del Año 2014:** 96.164, con una participación en la producción total de 16,7%.

✓ Continuando con la participación, **cinco terminales explican casi el 75% del total de unidades producidas;** FORD, FIAT, TOYOTA, GENERAL MOTORS y, VOLKSWAGEN.

# PRODUCCIÓN DESAGREGADA por TERMINAL

ENERO-NOVIEMBRE Año 2014 y Comparativa con Año 2013

EN UNIDADES

	TERMINAL	Enero-Noviembre		UNIDADES	%
		2013	2014		
1	TOYOTA ARGENTINA S.A.	86.638	88.429	1.791	2,1%
2	FORD ARGENTINA S.C.A.	94.675	96.164	1.489	1,6%
3	MERCEDES-BENZ ARGENTINA S.A.	18.867	16.412	-2.455	-13,0%
4	IVECO ARGENTINA S.A.	5.825	2.933	-2.892	-49,6%
5	HONDA MOTOR ARGENTINA S.A.	10.923	6.635	-4.288	-39,3%
6	FIAT AUTO ARGENTINA S.A.	102.046	90.039	-12.007	-11,8%
7	GENERAL MOTORS ARGENTINA S.R.L	104.446	79.803	-24.643	-23,6%
8	VOLKSWAGEN ARGENTINA S.A.	100.947	66.946	-34.001	-33,7%
9	RENAULT ARGENTINA S.A.	113.274	77.575	-35.699	-31,5%
10	PSA PEUGEOT-CITROEN S.A.	108.444	51.757	-56.687	-52,3%
	<b>TOTAL</b>	746.085	576.693	-169.392	-22,7%

	TERMINAL	CANT.	MODELOS
1	HONDA MOTOR ARGENTINA S.A.	1	CITY
2	TOYOTA ARGENTINA S.A.	2	HILUX SW4 - HILUX Doble Cabina
3	FORD ARGENTINA S.C.A.	2	FOCUS - RANGER
4	FIAT AUTO ARGENTINA S.A.	2	PALIO - SIENA
5	GENERAL MOTORS ARGENTINA S.R.L	2	CLASSIC - AGILE
6	VOLKSWAGEN ARGENTINA S.A.	2	SURAN - AMAROK
7	RENAULT ARGENTINA S.A.	3	CLIO - FLUENCE - KANGOO
8	PSA PEUGEOT-CITROEN S.A.	6	C4 - BERLINGO - 207 - 308 - 408 - PARTNER
9	MERCEDES-BENZ ARGENTINA S.A.	11	SPRINTER - CHASIS para Camión y Colectivo
10	IVECO ARGENTINA S.A.	19	CHASIS para Camión y Colectivo
	<b>TOTAL</b>	50	

✓ Las producciones de las Terminales en el Año 2014, respecto del Año 2013, cayeron todas con la excepción de **TOYOTA y FORD**.

✓ **TOYOTA** fue la Terminal que más creció en unidades producidas en el Año 2014: 2,1% (1.791 unidades más).

✓ **PEUGEOT - CITROEN**, en cambio, fue la Terminal cuya producción más disminuyó respecto del Año 2013: 52,3% (3 unidades menos).

✓ **Peugeot - Citroën**, es la terminal que mayor cantidad de modelos produce: **seis** (Con excepción de Mercedes-Benz e IVECO (Transporte de carga y/o Chasis para carrozar).

✓ **Toyota, Ford, Fiat, General Motors y Volkswagen** producen **dos modelos** cada una.

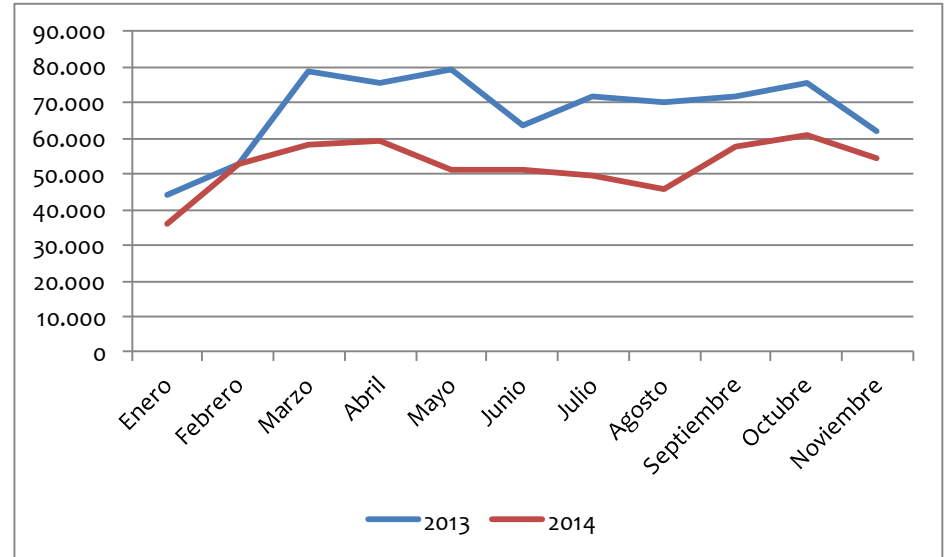
✓ **Renault tres modelos y Honda sólo uno.**

# PRODUCCIÓN DESAGREGADA por MES

## ENERO-NOVIEMBRE Año 2014 y Comparativa con Año 2013

EN UNIDADES

MES	2013	2014	UNIDADES	%
Enero	44.061	36.156	-7.905	-17,9%
Febrero	52.911	52.941	30	0,1%
Marzo	79.031	58.319	-20.712	-26,2%
Abril	75.496	59.165	-16.331	-21,6%
Mayo	79.590	50.938	-28.652	-36,0%
Junio	63.461	50.904	-12.557	-19,8%
Julio	71.895	49.324	-22.571	-31,4%
Agosto	69.922	45.787	-24.135	-34,5%
Septiembre	71.928	57.757	-14.171	-19,7%
Octubre	75.604	60.845	-14.759	-19,5%
Noviembre	62.186	54.557	-7.629	-12,3%
TOTAL	746.085	576.693	-169.392	-22,7%



✓ De los once meses del Año 2014, comparados con los mismos del Año 2013, **la producción disminuyó en todos con excepción del mes de Febrero.**

✓ Las caídas más pronunciadas se produjeron en los meses de Mayo, Julio y, Agosto, **tres meses que explican el 45% (75.358 unidades)** de las 169.392 unidades producidas en menos durante el Año 2014.

# PRODUCCIÓN DESAGREGADA por MODELO

## ENERO-NOVIEMBRE Año 2014 y Comparativa con Año 2013

EN UNIDADES

	MODELOS	Enero-Noviembre		VARIACIÓN	
		2013	2014	UNIDADES	%
1	Hilux cabina doble Nafta/Diesel - pick up	70.000	72.936	2.936	4,2%
2	Palio	60.051	58.915	-1.136	-1,9%
3	Ford Ranger Nafta / Diesel - pick up	49.619	52.156	2.537	5,1%
4	VW Amarok Pick Up	63.848	47.549	-16.299	-25,5%
5	Chevrolet Classic LS	0	44.746	44.746	-
6	Ford Nuevo Focus Nafta / Diesel	15.853	44.008	28.155	177,6%
7	Siena	41.995	31.124	-10.871	-25,9%
8	Renault Clio Mio 3p. / 5p.	32.642	22.552	-10.090	-30,9%
9	Chevrolet Classic Ls Flex	28.565	19.750	-8.815	-30,9%
10	VW Suran Nafta	37.099	19.397	-17.702	-47,7%
11	Renault Kangoo - furgón	21.790	18.465	-3.325	-15,3%
12	Renault Clio II AUT/EXP/PRIV - Nafta	21.406	17.334	-4.072	-19,0%
13	Hilux SW4	16.621	15.492	-1.129	-6,8%
14	Renault Fluence CON/DYN/PRIV - Nafta	20.997	10.872	-10.125	-48,2%
15	Sprinter - Chasis furgon diesel ni	10.087	10.814	727	7,2%
16	Citroen - C4 Lounge 4p Nafta - Diesel	9.444	10.722	1.278	13,5%
17	Peugeot 308	19.245	10.627	-8.618	-44,8%
18	Chevrolet Agile 5P 1.4 N	43.490	8.407	-35.083	-80,7%
19	Peugeot 207 - Nafta / Diesel 3 y 5P	19.535	7.345	-12.190	-62,4%
20	Honda City - EXL LX	10.923	6.635	-4.288	-39,3%
21	Peugeot Partner N / D / D AA - furgón Nafta / Diesel	11.396	6.032	-5.364	-47,1%
22	Peugeot Partner Patagónico - Nafta / Diesel	6.803	4.451	-2.352	-34,6%
23	Chevrolet Classic Advantage	0	4.257	4.257	-
24	Renault Kangoo RL / RN	4.459	3.913	-546	-12,2%
25	Renault Clio II RN / RT	6.591	3.635	-2.956	-44,8%
26	Peugeot 408 Allure/Feline - Nafta	7.895	3.330	-4.565	-57,8%
27	Chevrolet Classic LT Pack	10.158	2.643	-7.515	-74,0%
28	Peugeot 308 Expo Nafta / Diesel	12.018	2.615	-9.403	-78,2%
29	Sprinter - furgón / combi / pick-up / chasis - Diesel	3.369	2.522	-847	-25,1%
30	Citroën Berlingo D - furgón Diesel	3.206	1.739	-1.467	-45,8%
31	Citroen - C4 5P Nafta - Diesel	5.876	1.685	-4.191	-71,3%
32	Iveco Tector 170 E 22 - Chasis Camion diesel	1.825	1.423	-402	-22,0%
33	Citroën Berlingo Multispace - Nafta / Diesel	2.382	1.406	-976	-41,0%
34	Peugeot 408 Allure/Feline - Diesel	2.116	953	-1.163	-55,0%
35	Sprinter Combi	1.535	817	-718	-46,8%
36	Renault Kangoo Diesel - furgón	1.797	804	-993	-55,3%
37	Citroen Berlingo N - furgón Nafta	1.934	748	-1.186	-61,3%
40	Otros	69.515	3.874	-65.641	-94,4%
		746.085	576.693	-169.392	-22,7%

✓ El modelo **Toyota Hilux Cabina Doble Nafta/Diesel** es el vehículo con más unidades producidas en el Año 2014 (72.936 unidades), de la misma forma que el Año 2013 (70.000 unidades), 4,2% más.



Precio Público desde \$235.400,-

✓ Sólo de **17 versiones de modelos** se produjeron en más de **10.000 unidades** en el período Enero – Noviembre del año 2014.

✓ De las 37 versiones de modelos que se produjeron más de 700 unidades, **sólo 5 aumentaron su producción, respecto del año 2013**: Toyota Hilux, Ford Ranger, Ford Focus, Mercedes-Benz Sprinter y, Citroën C4.

✓ En el Año 2014 **sólo comenzó a producirse un nuevo modelo de vehículo**: CHEVROLET CLASSIC, en dos versiones “LS” y, “Advantage”.



Precio Público desde \$139.900,-

# PRODUCCIÓN y EXPORTACIÓN

## Año 2014 (Enero - Noviembre) y Comparativa con Años Anteriores

EN UNIDADES

AÑO	2003	2004	2005	2006	2007	2008	2009	2010	2011	2012	2013	2014
<b>PRODUCCIÓN</b>	155.714	237.615	296.573	392.394	493.972	570.370	459.772	656.801	776.359	703.472	746.085	<b>576.693</b>

420.979	339.078	280.120	184.299	82.721	6.323	116.921	-80.108	-199.666	-126.779	<b>-169.392</b>
270,4%	142,7%	94,5%	47,0%	16,7%	1,1%	25,4%	-12,2%	-25,7%	-18,0%	<b>-22,7%</b>



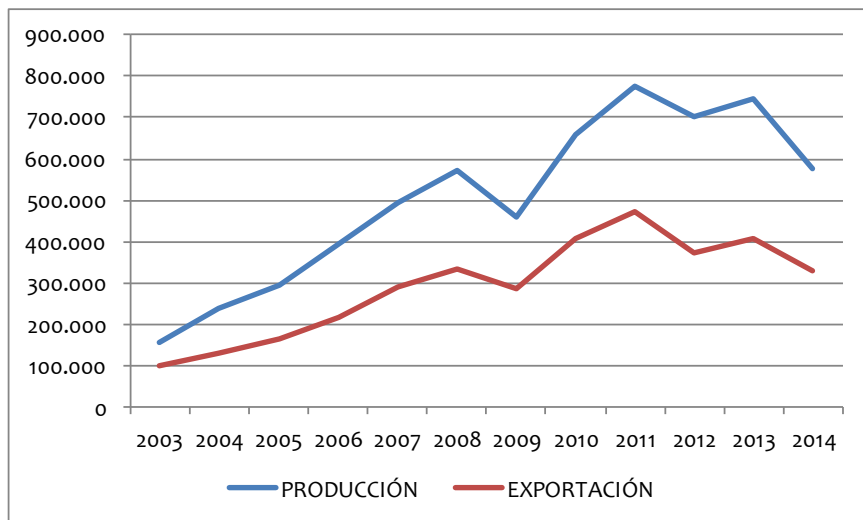
**Año 2014**  
comparado  
con anteriores

AÑO	2003	2004	2005	2006	2007	2008	2009	2010	2011	2012	2013	2014
<b>EXPORTACIÓN</b>	98.344	131.575	166.771	214.600	289.096	334.812	287.936	407.807	471.132	373.767	409.423	<b>328.800</b>

230.456	197.225	162.029	114.200	39.704	-6.012	40.864	-79.007	-142.332	-44.967	<b>-80.623</b>
234,3%	149,9%	97,2%	53,2%	13,7%	-1,8%	14,2%	-19,4%	-30,2%	-12,0%	<b>-19,7%</b>



**Año 2014**  
comparado  
con anteriores



### **PRODUCCIÓN:**

En el período Enero-Noviembre 2014 se produjeron 576.693 vehículos que, comparado con el Año 2013 significa una **caída del 22,7% (169.392 unidades menos)**. La cantidad producida es **muy similar a la del Año 2008**.

### **EXPORTACIÓN:**

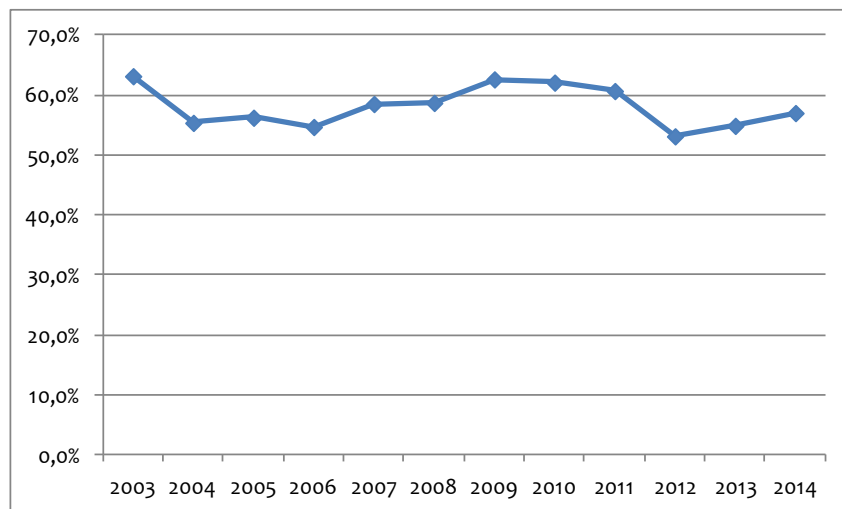
En el mismo período, se exportaron 328.800 vehículos y, comparando con el Año 2013 significa una **caída del 19,7% (80.623 unidades menos)**; porcentualmente **las exportaciones descienden 3 puntos porcentuales menos que la producción de vehículos**. La cantidad exportada es **levemente inferior a la del Año 2008**.

# INCIDENCIA de las EXPORTACIONES de VEHÍCULOS Sobre la PRODUCCIÓN

Año 2014 (Enero - Noviembre) y Comparativa con Años Anteriores

EN UNIDADES

AÑO	2003	2004	2005	2006	2007	2008	2009	2010	2011	2012	2013	2014
INCIDENCIA	63,2%	55,4%	56,2%	54,7%	58,5%	58,7%	62,6%	62,1%	60,7%	53,1%	54,9%	57,0%



✓ Las exportaciones de vehículos de Transporte estuvieron en el **rango del 53% al 63% del total producido** a lo largo de los últimos doce años.

✓ La **máxima incidencia aparece en el Año 2009, representando el 62,6%** y, la mínima en el año 2006 con un 54,7%.

✓ En el Año 2014, de cada 10 autos fabricados se exportan casi 6 (Exactamente 5,7).

# INTERCAMBIO COMERCIAL

## VEHÍCULOS TERMINADOS, PARTES y PIEZAS

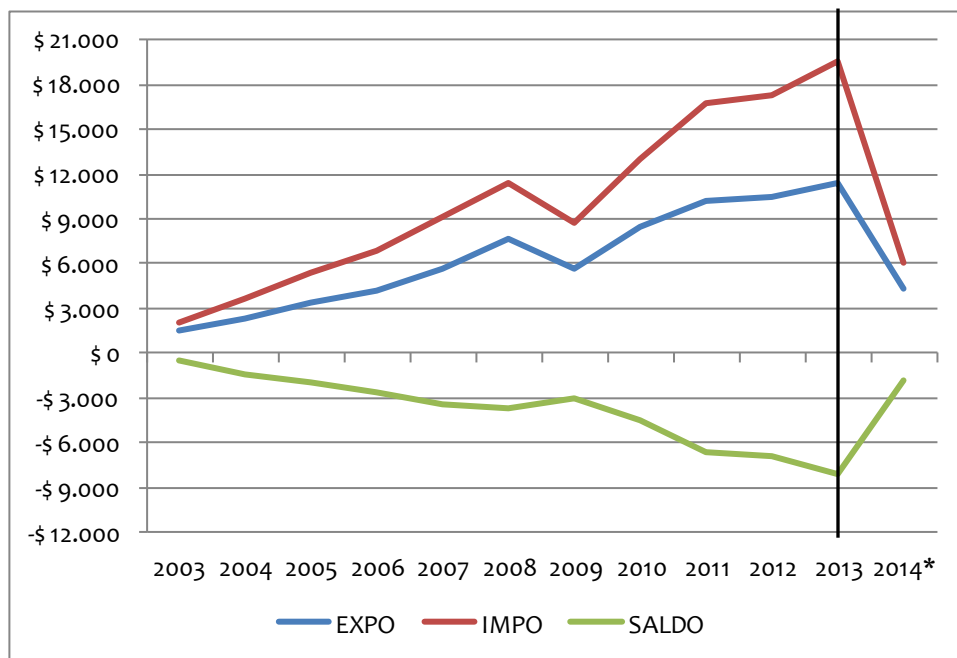
Base B.C.R.A. (BANCO CENTRAL de la REPÚBLICA ARGENTINA)

Año 2003 – Año 2014

EN MILLONES DE DÓLARES

	2003	2004	2005	2006	2007	2008	2009	2010	2011	2012	2013	2014*
EXPORTACIÓN	\$ 1.554	\$ 2.282	\$ 3.385	\$ 4.193	\$ 5.681	\$ 7.677	\$ 5.701	\$ 8.450	\$ 10.144	\$ 10.485	\$ 11.401	\$ 4.313
IMPORTACIÓN	\$ 2.019	\$ 3.677	\$ 5.405	\$ 6.877	\$ 9.111	\$ 11.347	\$ 8.740	\$ 13.002	\$ 16.819	\$ 17.362	\$ 19.579	\$ 6.116
SALDO	-\$ 465	-\$ 1.395	-\$ 2.019	-\$ 2.683	-\$ 3.430	-\$ 3.670	-\$ 3.040	-\$ 4.551	-\$ 6.675	-\$ 6.876	-\$ 8.178	-\$ 1.803

\* ENERO-SEPTIEMBRE



✓ El Año 2013 (Completo, doce meses) arrojó un déficit de U\$S 8.178 millones de dólares, el más elevado de la serie analizada.

✓ Respecto del Año 2014 (Sólo nueve meses), muestran un déficit de U\$S 1.803,- millones de dólares.



# VEHÍCULOS TERMINADOS, PARTES y PIEZAS Cada U\$S 100 EXPORTADOS, Que DÉFICIT ORIGINAN?

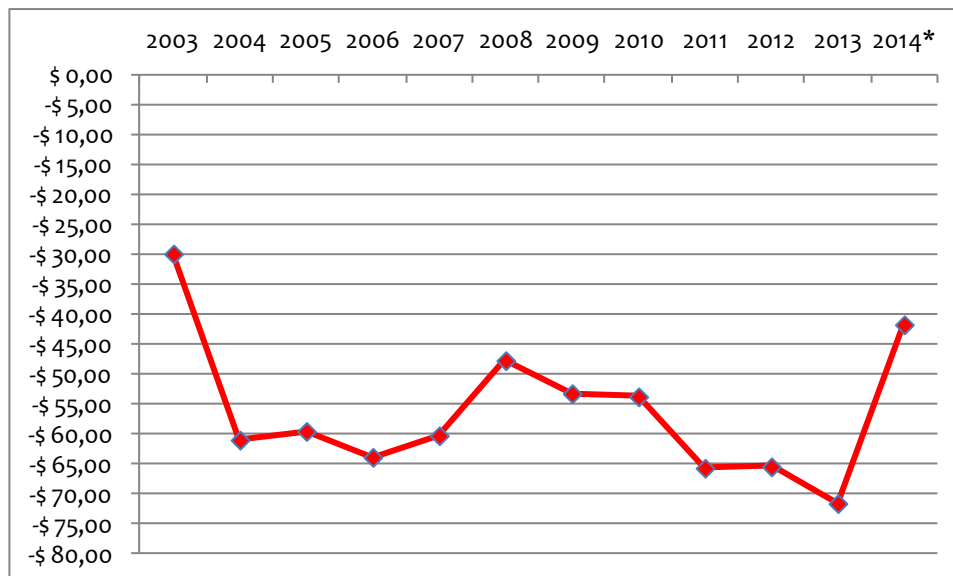
Base B.C.R.A.

Año 2003 – Año 2014

EN DÓLARES

AÑO	2003	2004	2005	2006	2007	2008	2009	2010	2011	2012	2013	2014*
DÉFICIT	-\$ 29,9	-\$ 61,1	-\$ 59,7	-\$ 64,0	-\$ 60,4	-\$ 47,8	-\$ 53,3	-\$ 53,9	-\$ 65,8	-\$ 65,6	-\$ 71,7	-\$ 41,8

\* ENERO - SEPTIEMBRE



✓ En el Año 2014 (Nueve meses) está arrojando un **déficit de U\$S 41,8 por cada U\$S 100,- exportados.**

El segundo más bajo del período analizado.

✓ En el **Año 2009, comienza a deteriorarse el intercambio comercial** hasta llegar al Año 2013 (Completo, doce meses) que arrojó el déficit más elevado de la serie analizada, U\$S 71,7.