

INTERCAMBIO COMERCIAL ARGENTINO

Breve Análisis del Período ENERO - OCTUBRE del Año 2014

PREPARADO por



latinpymex.com.ar

Lunes 1° de Diciembre de 2014.

EXPORTACIONES

En MILLONES de DÓLARES

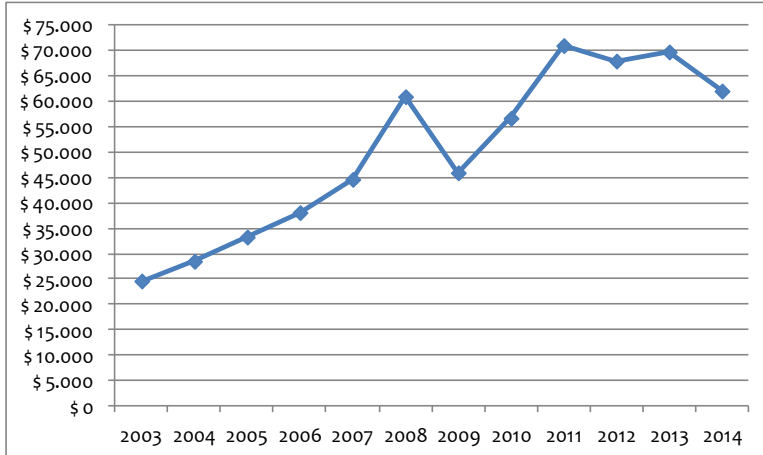
- ✓ Las EXPORTACIONES del mes de OCTUBRE '14 fueron de U\$S 5.967 millones de dólares, **16% (U\$S 1.177 millones) menores que el mismo mes del año 2013.**
- ✓ Cuando comparamos los diez meses del año 2014, **la disminución es del 11,0%** respecto del mismo período del Año 2013.
- ✓ Nominalmente, **se exportaron U\$S 7.701 millones de dólares menos.**

ENE - OCT	2003	2004	2005	2006	2007	2008	2009	2010	2011	2012	2013	2014
Milones	\$ 24.666	\$ 28.540	\$ 33.320	\$ 38.141	\$ 44.682	\$ 60.972	\$ 45.983	\$ 56.725	\$ 71.040	\$ 67.989	\$ 69.784	\$ 62.083

151,7%	117,5%	86,3%	62,8%	38,9%	1,8%	35,0%	9,4%	-12,6%	-8,7%	-11,0%
\$ 37.417	\$ 33.543	\$ 28.763	\$ 23.942	\$ 17.401	\$ 1.111	\$ 16.100	\$ 5.358	-\$ 8.957	-\$ 5.906	-\$ 7.701



Año 2014 comparado con anteriores



El gráfico muestra que las exportaciones de los nueve meses del Año 2014 son las más bajas desde el Año 2010.

RUBROS	2013	2014	VARIACIONES			MILLONES
			VALOR	PRECIO	CANT.	
MOA	\$ 24.274	\$ 24.334	0%	1%	0%	\$ 60
MOI	\$ 23.199	\$ 20.030	-14%	2%	-15%	-\$ 3.169
PP	\$ 17.463	\$ 13.595	-22%	-12%	-12%	-\$ 3.868
C y E	\$ 4.848	\$ 4.124	-15%	0%	-15%	-\$ 724
TOTAL	\$ 69.784	\$ 62.083	-11%	-2%	-10%	-\$ 7.701

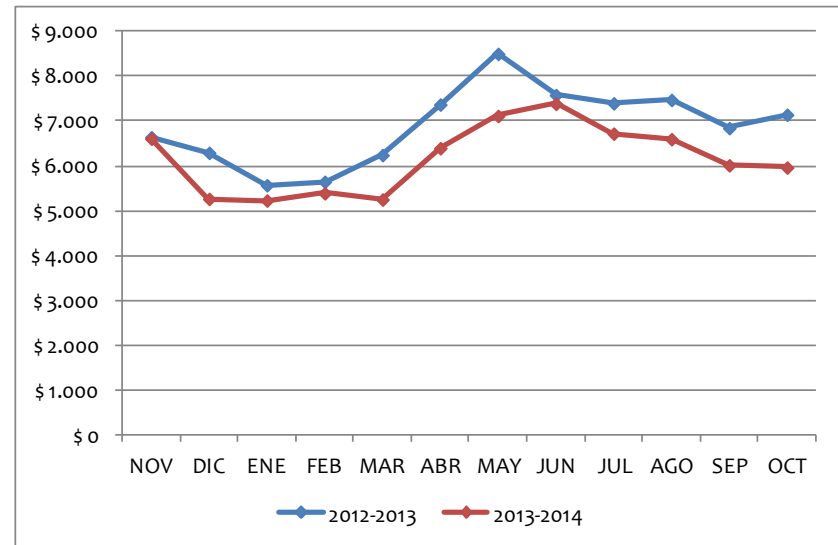
La caída de las exportaciones lo explica la disminución de las cantidades exportadas en general (10%) y, Manufacturas de Origen Industrial (15%) y Combustibles (15%), los Productos Primarios en particular (12%). En el caso de los Productos Primarios, es destacable la caída en el precio del 12%.

ULTIMOS DOCE MESES de EXPORTACIONES

NOVIEMBRE 2013 – OCTUBRE 2014

MILLONES de DÓLARES

MES	2012-2013	2013-2014	VARIACIÓN	
			NOMINAL	%
NOV	\$ 6.643	\$ 6.609	-\$ 34	-0,5%
DIC	\$ 6.295	\$ 5.267	-\$ 1.028	-16,3%
ENE	\$ 5.572	\$ 5.231	-\$ 341	-6,1%
FEB	\$ 5.649	\$ 5.393	-\$ 256	-4,5%
MAR	\$ 6.245	\$ 5.253	-\$ 992	-15,9%
ABR	\$ 7.372	\$ 6.398	-\$ 974	-13,2%
MAY	\$ 8.501	\$ 7.117	-\$ 1.384	-16,3%
JUN	\$ 7.583	\$ 7.387	-\$ 196	-2,6%
JUL	\$ 7.398	\$ 6.723	-\$ 675	-9,1%
AGO	\$ 7.474	\$ 6.599	-\$ 875	-11,7%
SEP	\$ 6.846	\$ 6.016	-\$ 830	-12,1%
OCT	\$ 7.144	\$ 5.967	-\$ 1.177	-16,5%
	\$ 82.722	\$ 73.960	-\$ 8.762	-10,6%



✓ Cuando analizamos los últimos doce meses de exportaciones, encontramos que **se exportó 10,6% menos, equivalente a U\$S 8.762 millones de dólares** (Ver tabla de la izquierda).

✓ Desde el mes de Noviembre 2013 la **baja es ininterrumpida, doce meses** (Ver gráfico de la derecha) y, el último mes (Octubre 2014) fue la más pronunciada del último año: 16,5% menos que Octubre 2013.

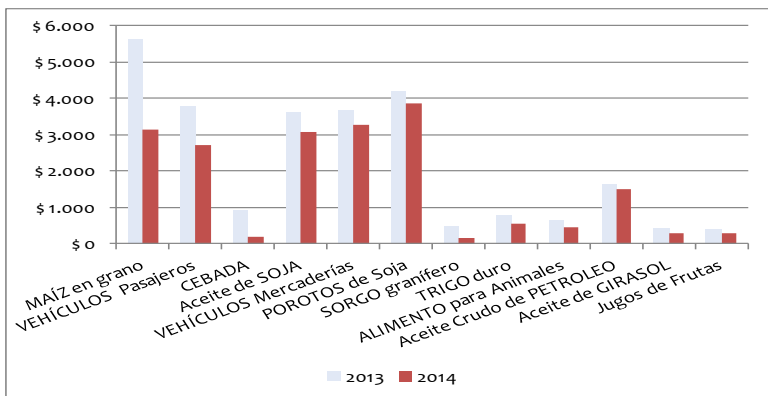
PRODUCTOS con VARIACIONES de MÁS de 100 MILLONES de DÓLARES

MIILLONES de DÓLARES

DISMINUCIÓN

#	MERCADERÍA	ENERO - OCTUBRE		VARIACIONES	
		2013	2014	NOMINAL	%
1	MAÍZ en grano	\$ 5.638	\$ 3.126	-\$ 2.512	-44,6%
2	VEHÍCULOS Pasajeros	\$ 3.772	\$ 2.726	-\$ 1.046	-27,7%
3	CEBADA	\$ 907	\$ 180	-\$ 727	-80,2%
4	Aceite de SOJA	\$ 3.612	\$ 3.091	-\$ 521	-14,4%
5	VEHÍCULOS Mercaderías	\$ 3.668	\$ 3.272	-\$ 396	-10,8%
6	POROTOS de Soja	\$ 4.193	\$ 3.867	-\$ 326	-7,8%
7	SORGO granífero	\$ 482	\$ 169	-\$ 313	-64,9%
8	TRIGO duro	\$ 766	\$ 559	-\$ 207	-27,0%
9	ALIMENTO para Animales	\$ 647	\$ 468	-\$ 179	-27,7%
10	Aceite Crudo de PETROLEO	\$ 1.630	\$ 1.499	-\$ 131	-8,0%
11	Aceite de GIRASOL	\$ 421	\$ 297	-\$ 124	-29,5%
12	Jugos de Frutas	\$ 400	\$ 289	-\$ 111	-27,8%
		\$ 26.136	\$ 19.543	-\$ 6.593	-25,2%

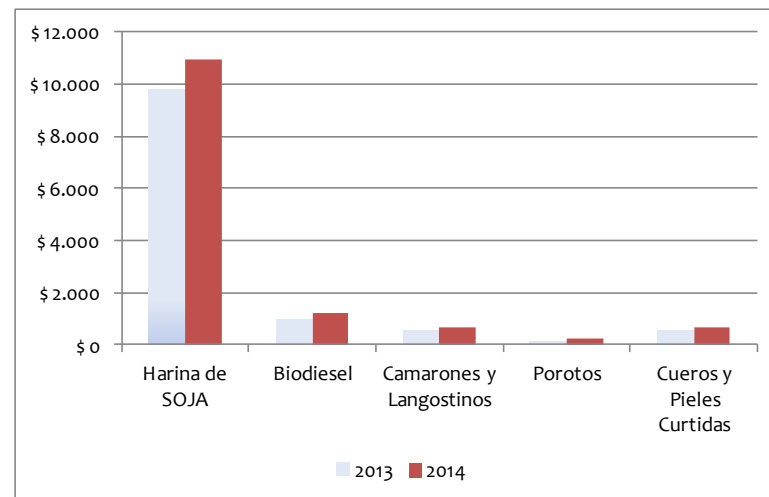
- ✓ Nominalmente, el **MAÍZ** fue el producto que más decayó: U\$S 2.512 millones (44,6%).
- ✓ Los **VEHICULOS** (Transporte de pasajeros y Carga) registraron una caída de U\$S 1.442 millones, la segunda nominal más importante.



AUMENTO

#	MERCADERÍA	ENERO - OCTUBRE		VARIACIONES	
		2013	2014	NOMINAL	%
1	Harina de SOJA	\$ 9.806	\$ 10.929	\$ 1.123	11,5%
2	Biodiesel	\$ 950	\$ 1.204	\$ 254	26,7%
3	Camarones y Langostinos	\$ 534	\$ 680	\$ 146	27,3%
4	Porotos	\$ 120	\$ 234	\$ 114	95,0%
5	Cueros y Pielés Curtidas	\$ 565	\$ 675	\$ 110	19,5%
		\$ 11.975	\$ 13.722	\$ 1.747	14,6%

- ✓ Las exportaciones de **Harina de Soja** aumentaron 11,5% (U\$S 1.123 millones).
- ✓ El **Biodiesel** creció un 26,7% (U\$S 254 millones).



DESTINO de las EXPORTACIONES

MILLONES de DÓLARES

ENERO – OCTUBRE 2014

	PAÍS-MERCADO	MILLONES	%	ACUM.
1	Brasil	\$ 12.579	20,3%	20,3%
2	Unión Europea	\$ 8.816	14,2%	34,5%
3	Resto del Mundo	\$ 6.293	10,1%	44,6%
4	NAFTA	\$ 5.684	9,2%	53,8%
5	ASEAN	\$ 4.786	7,7%	61,5%
6	China	\$ 4.778	7,7%	69,2%
7	MERCOSUR (Exc. Bra.)	\$ 4.329	7,0%	76,1%
8	MAGREB y Egipto	\$ 3.478	5,6%	81,7%
9	Resto ALADI	\$ 3.222	5,2%	86,9%
10	Medio Oriente	\$ 2.878	4,6%	91,6%
12	Chile	\$ 2.547	4,1%	95,7%
13	India	\$ 1.656	2,7%	98,3%
14	Japón	\$ 640	1,0%	99,4%
15	Corea Rep.	\$ 397	0,6%	100,0%
		\$ 62.083	100,0%	

✓ **BRASIL y la UNIÓN EUROPEA lideran los destinos**, alcanzado entre ambos el 34,5% del total exportado.

✓ Cuanto analizamos sólo países, **Brasil, China y Chile** explican el **32,1%** de las exportaciones del período.

COMPARATIVA ENERO-OCTUBRE Año 2014, versus Año 2013

PAÍS-MERCADO	2013	2014	VARIACIÓN	
			Millones	%
India	\$ 941	\$ 1.656	\$ 715	76,0%
ASEAN	\$ 4.685	\$ 4.786	\$ 101	2,2%
MAGREB y Egipto	\$ 3.423	\$ 3.478	\$ 55	1,6%
Unión Europea	\$ 8.839	\$ 8.816	-\$ 23	-0,3%
MERCOSUR (Exc. Bra.)	\$ 4.665	\$ 4.329	-\$ 336	-7,2%
NAFTA	\$ 6.241	\$ 5.684	-\$ 557	-8,9%
Corea Rep.	\$ 969	\$ 397	-\$ 572	-59,0%
Medio Oriente	\$ 3.557	\$ 2.878	-\$ 679	-19,1%
Japón	\$ 1.352	\$ 640	-\$ 712	-52,7%
China	\$ 5.666	\$ 4.778	-\$ 888	-15,7%
Resto del Mundo	\$ 7.232	\$ 6.293	-\$ 939	-13,0%
Chile	\$ 3.490	\$ 2.547	-\$ 943	-27,0%
Resto ALADI	\$ 4.221	\$ 3.222	-\$ 999	-23,7%
Brasil	\$ 14.503	\$ 12.579	-\$ 1.924	-13,3%
Total	\$ 69.784	\$ 62.083	-\$ 7.701	-11,0%

Sólo tres Países-Mercados aumentaron como destino de las exportaciones argentinas:

▪ **INDIA:** 76,0% (U\$S 715 millones), en MOA de U\$S 846 a U\$S 1.306 millones.

▪ **ASEAN:** 2,2% (U\$S 101 millones), en Productos Primarios de U\$S 749 a U\$S 867 millones.

▪ **MAGREB y Egipto:** 1,6% (U\$S 55 millones) también en MOA de U\$S 1.692 a U\$S 1.839 millones.

Entre las bajas nominales más importantes encontramos a:

▪ **BRASIL:** U\$S 1.924 millones (13,3%), explicándolo los menores envíos de:

➤ *Material de Transporte Terrestre:* U\$S 1.356 millones menos (19%).

➤ *Máquinas y Aparatos Eléctricos* U\$S 113 millones (15%).

▪ **CHILE:** U\$S 943 millones (23,7%), explicado por la baja en:
➤ *Combustibles:* U\$S 499 millones (65%).

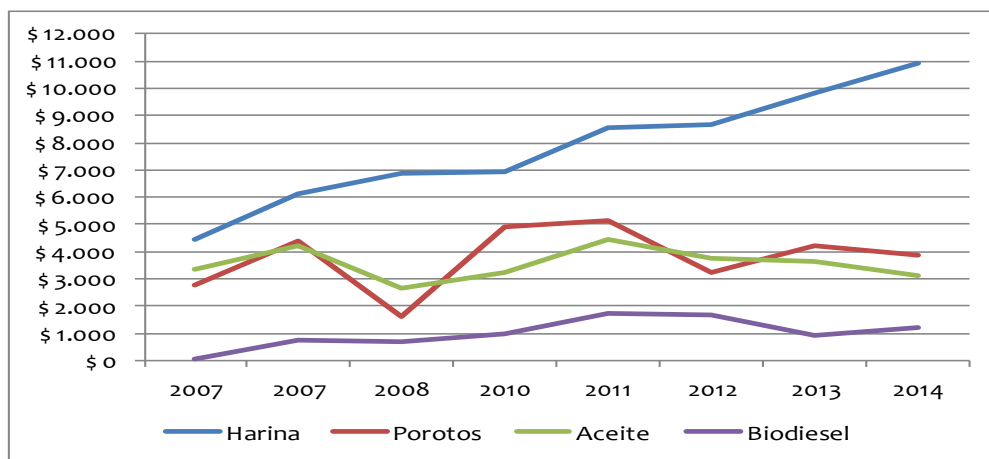
➤ *MOI:* U\$S 268 millones (21%).

EXPORTACIONES del COMPLEJO SOJERO ARGENTINO

Enero – Octubre 2014 y Comparativa con Años Anteriores

MILLONES DE DÓLARES

	2007	2008	2009	2010	2011	2012	2013	2014	2014 vs. 2013	
									Millones	%
Harina	\$ 4.446	\$ 6.129	\$ 6.895	\$ 6.933	\$ 8.555	\$ 8.645	\$ 9.806	\$ 10.929	\$ 1.123	11,5%
Porotos	\$ 2.749	\$ 4.414	\$ 1.639	\$ 4.906	\$ 5.115	\$ 3.220	\$ 4.193	\$ 3.867	-\$ 326	-7,8%
Aceite	\$ 3.347	\$ 4.246	\$ 2.684	\$ 3.246	\$ 4.457	\$ 3.738	\$ 3.612	\$ 3.091	-\$ 521	-14,4%
Biodiesel	\$ 66	\$ 749	\$ 721	\$ 994	\$ 1.755	\$ 1.687	\$ 950	\$ 1.204	\$ 254	26,7%
	\$ 10.608	\$ 15.538	\$ 11.939	\$ 16.079	\$ 19.882	\$ 17.290	\$ 18.561	\$ 19.091	\$ 530	2,9%



✓ Las exportaciones del Complejo Sojero en los diez meses del Año 2014 alcanzaron los U\$S 19.091 millones y, **fueron superiores a las del mismo período del año anterior en U\$S 530 millones de dólares (2,9%).**

✓ **Sólo dos rubros crecieron** respecto del año anterior: Harina U\$S 1.123 millones (11,5%) y, Biodiesel U\$S 254 millones (26,7%).

INCIDENCIA del COMPLEJO SOJERO en el TOTAL de las EXPORTACIONES ARGENTINAS

	2007	2008	2009	2010	2011	2012	2013	2014
TOTAL EXPORTACIONES	\$ 44.682	\$ 60.972	\$ 45.983	\$ 56.741	\$ 71.041	\$ 68.749	\$ 69.784	\$ 62.083
COMPLEJO SOJERO	\$ 10.608	\$ 15.538	\$ 11.939	\$ 16.079	\$ 19.882	\$ 17.290	\$ 18.561	\$ 19.091
	23,7%	25,5%	26,0%	28,3%	28,0%	25,1%	26,6%	30,8%

La incidencia es la más alta de los últimos ocho años, alcanzando el **30,8%** del total de las exportaciones.

IMPORTACIONES

MILLONES de DÓLARES

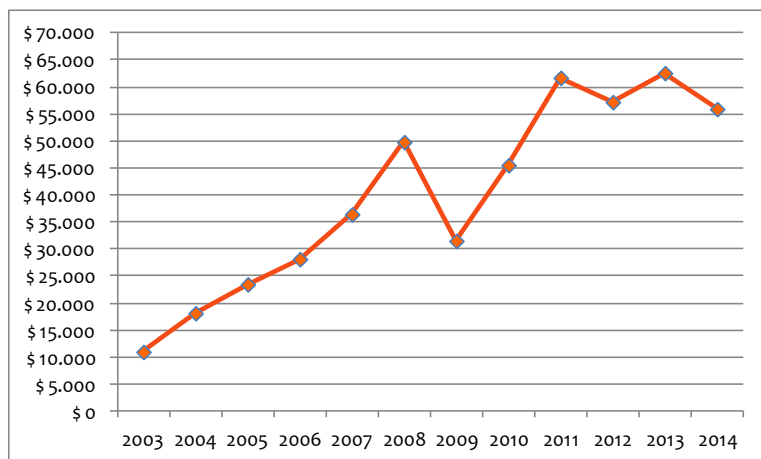
- ✓ Las IMPORTACIONES del mes de **OCTUBRE '14** fueron de **U\$S 5.606 millones de dólares, 14% inferiores** (U\$S 944 millones) respecto del mismo mes del año 2013.
- ✓ Cuando comparamos los diez meses de 2014, **la disminución del respecto del mismo período del año anterior, es del 10,6%.**
- ✓ Nominalmente **se importaron U\$S 6.652 millones de dólares menos.**

ENE - OCT	2003	2004	2005	2006	2007	2008	2009	2010	2011	2012	2013	2014
Millones USD	\$ 10.990	\$ 18.145	\$ 23.492	\$ 28.158	\$ 36.442	\$ 49.816	\$ 31.531	\$ 45.539	\$ 61.721	\$ 57.216	\$ 62.584	\$ 55.932

408,9%	208,3%	138,1%	98,6%	53,5%	12,3%	77,4%	22,8%	-9,4%	-2,2%	-10,6%
\$ 44.942	\$ 37.787	\$ 32.440	\$ 27.774	\$ 19.490	\$ 6.116	\$ 24.401	\$ 10.393	-\$ 5.789	-\$ 1.284	-\$ 6.652



Año 2014
comparado
con anteriores



Al igual que con las exportaciones, debemos **retrotraernos al Año 2010 para encontrar un monto menor de importaciones para los diez meses del año.**

RUBROS	AÑO		VARIACIONES			MILLONES
	2013	2014	VALOR	PRECIO	CANT.	
Bienes Intermedios	\$ 16.468	\$ 15.954	-3%	-2%	-1%	-\$ 514
Partes y Piezas	\$ 13.639	\$ 10.802	-21%	0%	-21%	-\$ 2.837
Bienes de Capital	\$ 9.948	\$ 10.589	6%	2%	4%	\$ 641
Combustibles y Lub.	\$ 10.240	\$ 9.634	-6%	-2%	-4%	-\$ 606
Bienes de Consumo	\$ 6.273	\$ 5.628	-10%	-1%	-10%	-\$ 645
Vehículos Pasajeros	\$ 5.828	\$ 3.126	-46%	3%	-48%	-\$ 2.702
Resto	\$ 188	\$ 199	-	-	-	\$ 11
TOTAL	\$ 62.584	\$ 55.932	-11%	0%	-11%	-\$ 6.652

Las importaciones disminuyeron en cantidad 11%, destacándose en particular la **caída en Vehículos de Pasajeros (46% = U\$S 2.702 millones) y Partes y Piezas (21% = U\$S 2.837 millones).**

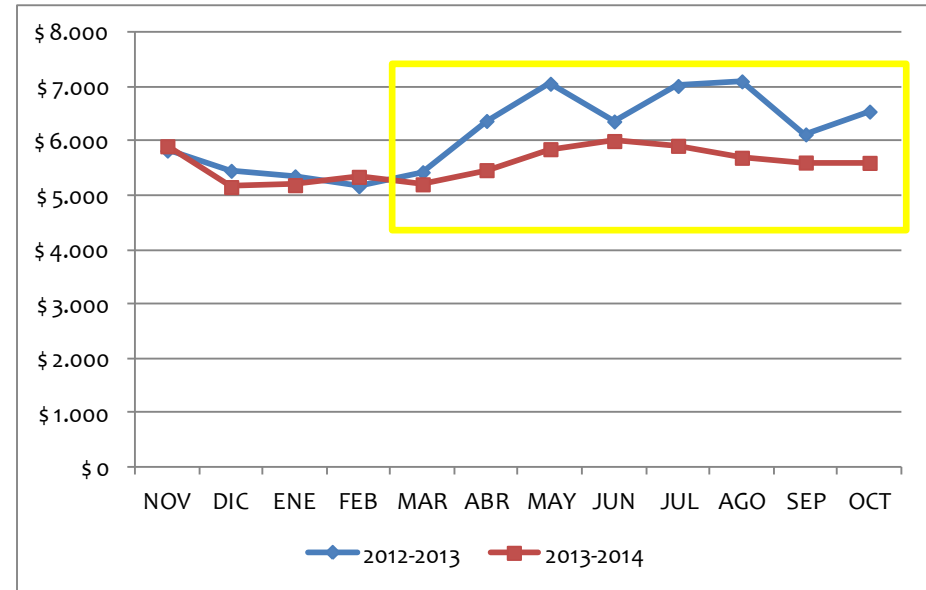
Se destaca el **aumento en Bienes de Capital (4% = U\$S 641 millones).**

ULTIMOS DOCE MESES de IMPORTACIONES

NOVIEMBRE 2013 – OCTUBRE 2014

MILLONES de DÓLARES

	2012-2013	2013-2014	VARIACIÓN	
			NOMINAL	%
NOV	\$ 5.832	\$ 5.912	\$ 80	1,4%
DIC	\$ 5.460	\$ 5.160	-\$ 300	-5,5%
ENE	\$ 5.358	\$ 5.196	-\$ 162	-3,0%
FEB	\$ 5.175	\$ 5.349	\$ 174	3,4%
MAR	\$ 5.434	\$ 5.211	-\$ 223	-4,1%
ABR	\$ 6.378	\$ 5.472	-\$ 906	-14,2%
MAY	\$ 7.063	\$ 5.858	-\$ 1.205	-17,1%
JUN	\$ 6.368	\$ 6.008	-\$ 360	-5,7%
JUL	\$ 7.022	\$ 5.920	-\$ 1.102	-15,7%
AGO	\$ 7.107	\$ 5.700	-\$ 1.407	-19,8%
SEP	\$ 6.130	\$ 5.612	-\$ 518	-8,5%
OCT	\$ 6.550	\$ 5.606	-\$ 944	-14,4%
	\$ 73.877	\$ 67.004	-\$ 6.873	-9,3%



✓ Cuando analizamos los últimos doce meses de importaciones, encontramos que se importó 9,3% menos, equivalente a U\$S 6.873 millones de dólares (Ver tabla de la izquierda).

✓ Desde Marzo del presente año, las importaciones caen en forma ininterrumpida, totalizando ocho meses.

✓ En los últimos seis meses (Mayo-Octubre) del año 2014, la caída fue de U\$S 5.536 millones, más del 80% si consideramos un año completo hacia atrás.

ORIGEN de las IMPORTACIONES

MILLONES de DÓLARES

ENERO – OCTUBRE 2014

	PAÍS-MERCADO	MILLONES	%	ACUM.
1	Brasil	\$ 12.435	22,2%	22,2%
2	Unión Europea	\$ 9.823	17,6%	39,8%
4	NAFTA	\$ 9.508	17,0%	56,8%
5	China	\$ 9.309	16,6%	73,4%
6	Resto del Mundo	\$ 6.004	10,7%	84,2%
7	Resto ALADI	\$ 1.993	3,6%	87,7%
8	ASEAN	\$ 1.733	3,1%	90,8%
9	Japón	\$ 1.136	2,0%	92,9%
10	Medio Oriente	\$ 985	1,8%	94,6%
11	MERCOSUR (Exc. Bra.)	\$ 796	1,4%	96,0%
12	Corea Rep.	\$ 791	1,4%	97,5%
13	Chile	\$ 701	1,3%	98,7%
14	India	\$ 604	1,1%	99,8%
15	MAGREB y Egipto	\$ 114	0,2%	100,0%
	TOTAL	\$ 55.932	100,0%	

✓ Sólo cuatro orígenes explican el 73,4% de las importaciones del período: Brasil, Unión Europea, NAFTA y, China.

✓ Analizando sólo países, Brasil y China totalizan el 38,8%.

COMPARATIVA ENERO-OCTUBRE Año 2014, versus Año 2013

PAÍS-MERCADO	2013	2014	VARIACIÓN	
			Millones	%
NAFTA	\$ 8.878	\$ 9.508	\$ 630	7,1%
Resto del Mundo	\$ 5.933	\$ 6.004	\$ 71	1,2%
India	\$ 646	\$ 604	-\$ 42	-6,5%
MAGREB y Egipto	\$ 181	\$ 114	-\$ 67	-37,0%
Chile	\$ 820	\$ 701	-\$ 119	-14,5%
ASEAN	\$ 1.917	\$ 1.733	-\$ 184	-9,6%
MERCOSUR (Exc. Bra.)	\$ 952	\$ 796	-\$ 156	-16,4%
Japón	\$ 1.296	\$ 1.136	-\$ 160	-12,3%
Medio Oriente	\$ 1.206	\$ 985	-\$ 221	-18,3%
China	\$ 9.534	\$ 9.309	-\$ 225	-2,4%
Corea Rep.	\$ 1.021	\$ 791	-\$ 230	-22,5%
Resto ALADI	\$ 2.382	\$ 1.993	-\$ 389	-16,3%
Unión Europea	\$ 11.408	\$ 9.823	-\$ 1.585	-13,9%
Brasil	\$ 16.410	\$ 12.435	-\$ 3.975	-24,2%
	\$ 62.584	\$ 55.932	-\$ 6.652	-10,6%

Del agrupamiento de países-Mercados sólo aumentaron las importaciones desde **NAFTA** un 7,1% (U\$S 630 millones), destacándose:

✓ **Bienes de Capital:** 78% (U\$S 1.045 millones), de U\$S 1.348 a U\$S 2.393 millones.

✓ **Combustibles:** 25% (U\$S 378 millones) de U\$S 1.527 a U\$S 1.905 millones.

▪ **BRASIL:** las importaciones disminuyeron un 23,3% (U\$S 3.397 millones), en todos los rubros:

✓ **Vehículos:** 37% (U\$S 1.430 millones).

✓ **Repuestos:** 28% (U\$S 1.023 millones).

✓ **Bs. Capital:** 31% (U\$S 811 millones).

✓ **Bs. Intermedios:** 7% (U\$S 333 millones).

▪ **UNIÓN EUROPEA:** Cayeron un 13,9% (U\$S 1.431 millones).

✓ **Combustibles:** 44% (U\$S 668 millones).

✓ **Vehículos:** 79% (U\$S 417 millones).

✓ **Repuestos:** 16% (U\$S 434 millones).

SALDO COMERCIAL de los DIEZ meses del Año 2014

MILLONES de DÓLARES

ENE - OCT	2003	2004	2005	2006	2007	2008	2009	2010	2011	2012	2013	2014
MILLONES U\$S	\$ 13.676	\$ 10.395	\$ 9.828	\$ 9.983	\$ 8.240	\$ 11.156	\$ 14.452	\$ 11.186	\$ 9.319	\$ 10.773	\$ 7.200	\$ 6.151

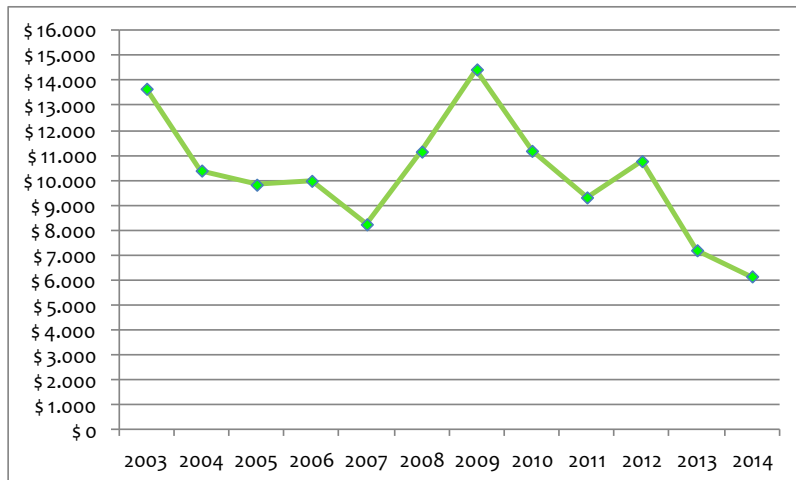
-122%	-69%	-60%	-62%	-34%	-81%	-135%	-82%	-52%	-75%	-17%
-\$ 7.525	-\$ 4.244	-\$ 3.677	-\$ 3.832	-\$ 2.089	-\$ 5.005	-\$ 8.301	-\$ 5.035	-\$ 3.168	-\$ 4.622	-\$ 1.049



Año 2014 comparado con anteriores

- ✓ El saldo comercial de OCTUBRE '14 ascendió a U\$S 361 millones de dólares, 65% menor que el mismo mes del año anterior.
- ✓ Cuando analizamos los diez meses, el saldo comercial alcanzó los U\$S 6.151 millones, un 17% inferior al mismo período del año 2013, equivaliendo a U\$S 1.049 millones de dólares menos.

El saldo de los diez meses del Año 2014, es el más bajo de los últimos doce años.



ULTIMOS DOCE MESES

MES	2013-2014
NOV	\$ 697
DIC	\$ 107
ENE	\$ 35
FEB	\$ 44
MAR	\$ 41
ABR	\$ 926
MAY	\$ 1.259
JUN	\$ 1.379
JUL	\$ 803
AGO	\$ 899
SEP	\$ 404
OCT	\$ 361

\$ 6.955

El Saldo Comercial de los últimos DOCE MESES arroja un SUPERAVIT de U\$S 6.955 millones de dólares.

SALDO COMERCIAL DESAGREGADO por Mercado-País

MILLONES de DÓLARES

MERCADO-PAÍS	2013	2014	VARIACIÓN	
			NOMINAL	%
MERCOSUR (Exc. Bra.)	\$ 3.713	\$ 3.533	-\$ 180	-4,8%
MAGREB y Egipto	\$ 3.242	\$ 3.364	\$ 122	3,8%
ASEAN	\$ 2.768	\$ 3.053	\$ 285	10,3%
Medio Oriente	\$ 2.351	\$ 1.893	-\$ 458	-19,5%
Chile	\$ 2.670	\$ 1.846	-\$ 824	-30,9%
Resto ALADI	\$ 1.839	\$ 1.229	-\$ 610	-33,2%
India	\$ 295	\$ 1.052	\$ 757	256,6%
Resto del Mundo	\$ 1.299	\$ 289	-\$ 1.010	-77,8%
Brasil	-\$ 1.907	\$ 144	\$ 2.051	-107,6%
Corea Rep.	-\$ 52	-\$ 394	-\$ 342	657,7%
Japón	\$ 56	-\$ 496	-\$ 552	-985,7%
Unión Europea	-\$ 2.569	-\$ 1.007	\$ 1.562	-60,8%
NAFTA	-\$ 2.637	-\$ 3.824	-\$ 1.187	45,0%
China	-\$ 3.868	-\$ 4.531	-\$ 663	17,1%
	\$ 7.200	\$ 6.151	-\$ 1.049	-14,6%

✓ **MERCOSUR (Excluyendo Brasil):** Es el primer mercado más superavitario con U\$S 3.533 millones, aunque descendió un 4,8% (U\$S 180 millones) respecto del año anterior.

✓ **MAGREB y Egipto:** Es el segundo mercado con el superávit más alto con U\$S 3.364 millones y, con un crecimiento del 3,8% (U\$S 122 millones) respecto del período anterior.

✓ **Chile:** Es el país con superávit más alto (U\$S 1.846 millones) pero, muestra una disminución del 30,6% (U\$S 824 millones) respecto del Año 2013, principalmente por la baja en las exportaciones de *Combustibles*: U\$S 499 millones (65%) y, *Manufacturas de Origen Industrial*: U\$S 268 millones (21%).

✓ **Brasil:** Continúa la tendencia que, por primera vez en Años, el saldo comercial es superavitario en U\$S 144 millones.

✓ **China:** Es el país más deficitario con U\$S 4.531 millones, **aumentando 17,1% (U\$S 663 millones) respecto del período anterior.**

MERCOSUR (Mercado Común del Sur): Argentina, Brasil, Paraguay, Uruguay y Venezuela (incluye zonas francas de Brasil y Uruguay).

Resto de ALADI (Asociación Latinoamericana de Integración): Bolivia, Colombia, Cuba, Ecuador, Panamá y Perú (incluye zonas francas)

NAFTA (Tratado de Libre Comercio de América del Norte): Estados Unidos, Canadá y México.

Unión Europea: incluye Austria, Bélgica, Bulgaria, Dinamarca, España (incluye Islas Canarias), Finlandia, Francia (incluye Mónaco), Grecia, Irlanda, Italia (incluye San Marino), Luxemburgo, Países Bajos, Portugal, Reino Unido, República Federal de Alemania, Suecia, Chipre, Eslovaquia, Eslovenia, Estonia, Hungría, Letonia, Lituania, Malta, Polonia, República Checa y Rumania.

ASEAN (Asociación de las Naciones del Sudeste Asiático): incluye Brunei Darussalam, Camboya, Filipinas, Indonesia, Laos, Malasia, Myanmar, Singapur, Tailandia y Vietnam.

Medio Oriente: Arabia Saudita, Bahrein, Emiratos Árabes Unidos, Irán, Iraq, Israel, Jordania, Kuwait, Líbano, Omán, Qatar, República de Yemen, Siria y Palestina.

Egipto y la Unión del MAGREB Árabe: Argelia, Libia, Marruecos, Túnez y Mauritania.

Países que integran cada uno de los bloques y/o mercados mencionados.