



# INTERCAMBIO COMERCIAL ARGENTINO

Breve Análisis del Primer Semestre del Año 2014

3 de Agosto de 2014.

# EXPORTACIONES

En MILLONES de DÓLARES

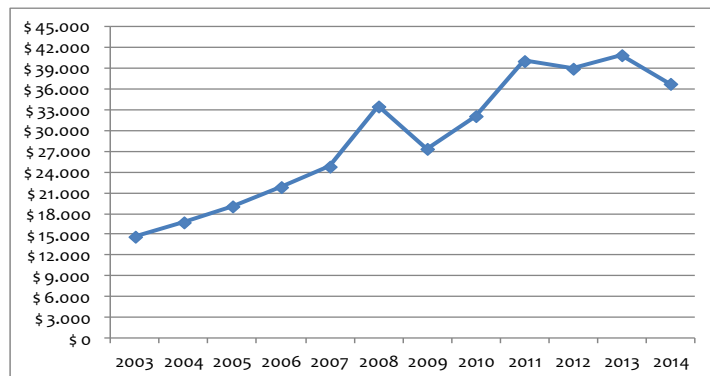
- ✓ Las EXPORTACIONES del mes de JUNIO fueron de U\$S 7.387 millones de dólares, un 3% (U\$S 196 millones) menores que el mismo mes del año 2013.
- ✓ Cuando comparamos el Primer SEMESTRE del año 2014, la disminución es del 10,1% respecto del Semestre 1º 2013.
- ✓ Nominalmente, se exportaron U\$S 4.144 menos.

ENE - JUN	2003	2004	2005	2006	2007	2008	2009	2010	2011	2012	2013	2014
Milones	\$ 14.680	\$ 16.753	\$ 19.061	\$ 21.850	\$ 24.810	\$ 33.505	\$ 27.378	\$ 32.118	\$ 40.069	\$ 38.968	\$ 40.922	\$ 36.778

150,5%	119,5%	92,9%	68,3%	48,2%	9,8%	34,3%	14,5%	-8,2%	-5,6%	-10,1%
\$ 22.098	\$ 20.025	\$ 17.717	\$ 14.928	\$ 11.968	\$ 3.273	\$ 9.400	\$ 4.660	-\$ 3.291	-\$ 2.190	-\$ 4.144



Año 2014  
comparado  
con anteriores



El gráfico muestra que las exportaciones del primer Semestre 2014 son las más bajas desde el Año 2011.

RUBROS			VARIACIONES			MILLONES
	2013	2014	VALOR	PRECIO	CANT.	
MOA	\$ 13.318	\$ 14.663	10%	3%	7%	\$ 1.345
MOI	\$ 13.274	\$ 11.568	-13%	-1%	-12%	-\$ 1.706
PP	\$ 11.209	\$ 7.789	-31%	-12%	-21%	-\$ 3.420
CyE	\$ 3.121	\$ 2.758	-12%	5%	-16%	-\$ 363
TOTAL	\$ 40.922	\$ 36.778	-10%	-1%	-9%	-\$ 4.144

La caída de las exportaciones lo explica la disminución de las cantidades exportadas en general (9%) y los Productos Primarios en particular (21%) y, a este rubro se le suma, también, la caída en los precios (21%).

# DESTINO de las EXPORTACIONES

MILLONES de DÓLARES

#	PAÍS-MERCADO	2014	%
1	Brasil	\$ 7.637	20,8%
2	Unión Europea	\$ 5.047	13,7%
3	NAFTA	\$ 3.436	9,3%
4	China	\$ 2.902	7,9%
5	ASEAN	\$ 2.607	7,1%
6	MERCOSUR (Exc. Bra.)	\$ 2.379	6,5%
7	MAGREB y Egipto	\$ 2.117	5,8%
8	Medio Oriente	\$ 1.822	5,0%
9	Resto ALADI	\$ 1.819	4,9%
10	Chile	\$ 1.547	4,2%
11	India	\$ 1.142	3,1%
12	Japón	\$ 354	1,0%
13	Corea Rep.	\$ 217	0,6%
14	Resto del Mundo	\$ 3.752	10,2%
	TOTAL	\$ 36.778	100,0%

✓ **BRASIL** y, la **UNIÓN EUROPEA** lideran los destinos, alcanzado entre ambos casi el 35% del total exportado.

✓ Cuanto analizamos sólo países, **Brasil, Chile y China** explican casi el 33% de las exportaciones del SEMESTRE.

## COMPARATIVA con SEMESTRE anterior

Disminuyeron los envíos a todos los países-mercados, con excepción de los abajo detallados, éstos fundamentalmente por aumentos en MOA (Manufacturas de Origen Agropecuario):

- ✓ **INDIA:** 60% (U\$S 357 millones)
- ✓ **Unión Europea:** 23% (U\$S 604 millones)
- ✓ **MAGREB y Egipto:** 43% (U\$S 372 millones)

▪ Asimismo, vale destacar que las exportaciones **BRASIL** disminuyeron un 13,3% (U\$S 1.171 millones), correspondiendo un 17% (U\$S 720 millones) a Material de Transporte Terrestre y, 34% (U\$S 278 millones) a Cereales.

PAÍS-MERCADO	2013	2014	VARIACIÓN	
			Millones	%
India	\$ 618	\$ 1.142	\$ 524	84,8%
Unión Europea	\$ 4.698	\$ 5.047	\$ 349	7,4%
MAGREB y Egipto	\$ 2.011	\$ 2.117	\$ 106	5,3%
China	\$ 2.872	\$ 2.902	\$ 30	1,0%
ASEAN	\$ 2.625	\$ 2.607	-\$ 18	-0,7%
MERCOSUR (Exc. Bra.)	\$ 2.598	\$ 2.379	-\$ 219	-8,4%
NAFTA	\$ 3.754	\$ 3.436	-\$ 318	-8,5%
Medio Oriente	\$ 2.269	\$ 1.822	-\$ 447	-19,7%
Corea Rep.	\$ 682	\$ 217	-\$ 465	-68,2%
Japón	\$ 840	\$ 354	-\$ 486	-57,9%
Chile	\$ 2.207	\$ 1.547	-\$ 660	-29,9%
Resto ALADI	\$ 2.523	\$ 1.819	-\$ 704	-27,9%
Brasil	\$ 8.808	\$ 7.637	-\$ 1.171	-13,3%
Resto del Mundo	\$ 4.417	\$ 3.752	-\$ 665	-15,1%
Total	\$ 40.922	\$ 36.778	-\$ 4.144	-10,1%

# PRODUCTOS con VARIACIONES de MÁS de 100 MILLONES de DÓLARES

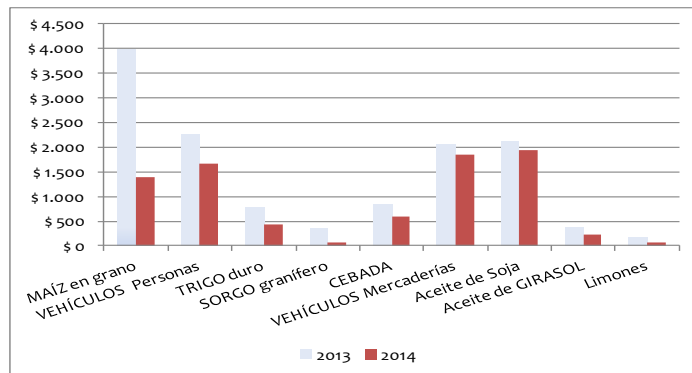
En MILLONES de DÓLARES

## DISMINUCIÓN

#	MERCADERÍA	ENERO - JUNIO		VARIACIONES	
		2013	2014	NOMINAL	%
1	MAÍZ en grano	\$ 3.979	\$ 1.381	-\$ 2.598	-65,3%
2	VEHÍCULOS Tpte. Personas	\$ 2.258	\$ 1.667	-\$ 591	-26,2%
3	TRIGO duro	\$ 765	\$ 441	-\$ 324	-42,4%
4	SORGO granífero	\$ 347	\$ 69	-\$ 278	-80,1%
5	CEBADA	\$ 837	\$ 594	-\$ 243	-29,0%
6	VEHÍCULOS Tpte. Mercaderías	\$ 2.060	\$ 1.841	-\$ 219	-10,6%
7	Aceite de Soja	\$ 2.113	\$ 1.945	-\$ 168	-8,0%
8	Aceite de GIRASOL	\$ 356	\$ 222	-\$ 134	-37,6%
9	Limones	\$ 164	\$ 63	-\$ 101	-61,6%
		\$ 12.879	\$ 8.223	-\$ 4.656	-36,2%

✓ Nominalmente, el MAÍZ fue el producto que más decayó: U\$S 2.598 millones (65,3%).

✓ Los Vehículos (Transporte de personas y Carga) registraron una caída de U\$S 810 millones, la segunda nominal más importante.



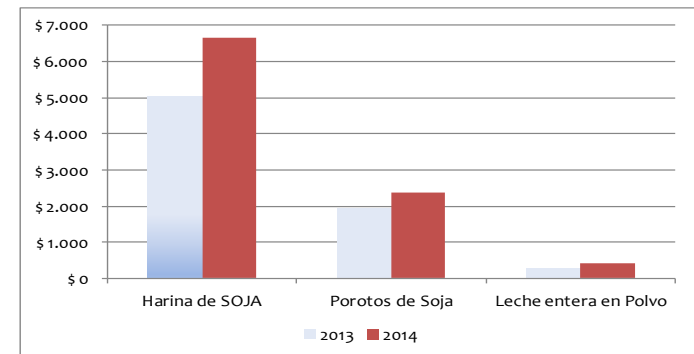
## AUMENTO

#	MERCADERÍA	ENERO - JUNIO		VARIACIONES	
		2013	2014	NOMINAL	%
1	Harina de SOJA	\$ 5.025	\$ 6.653	\$ 1.628	32,4%
2	Porotos de Soja	\$ 1.935	\$ 2.363	\$ 428	22,1%
3	Leche entera en Polvo	\$ 295	\$ 405	\$ 110	37,3%
		\$ 7.255	\$ 9.421	\$ 2.166	29,9%

✓ Las exportaciones de Harina de Soja aumentaron un 32,4% (U\$S 1.628 millones).

✓ Los Porotos de Soja aumentaron un 22,1% (U\$S 428 millones) respecto del mismo período del año anterior.

✓ Por último la Leche en Polvo, también creció más cien millones, en este caso U\$S 110 millones (37,3%).

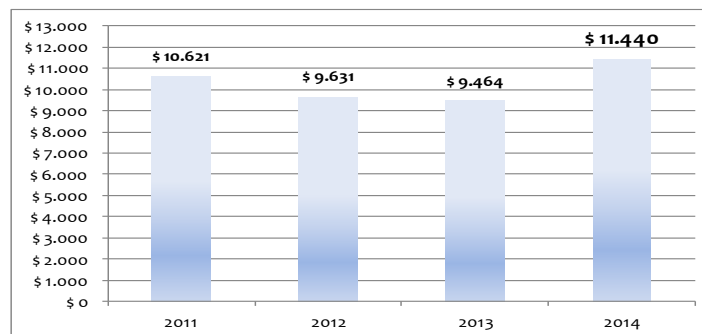


# EXPORTACIONES del COMPLEJO SOJERO ARGENTINO

## Primer Semestre Año 2014 y Comparativa con Años Anteriores

MILLONES DE DÓLARES

ENE - JUN	2011	2012	2013	2014	2014 vs. 2013	
					Millones	%
<b>Harina</b>	\$ 4.970	\$ 4.747	\$ 5.025	\$ 6.653	\$ 1.628	32,4%
<b>Porotos</b>	\$ 2.128	\$ 1.494	\$ 1.935	\$ 2.363	\$ 428	22,1%
<b>Aceite</b>	\$ 2.625	\$ 2.268	\$ 2.113	\$ 1.945	-\$ 168	-8,0%
<b>Biodiesel</b>	\$ 898	\$ 1.122	\$ 391	\$ 479	\$ 88	22,5%
	\$ 10.621	\$ 9.631	\$ 9.464	\$ 11.440	\$ 1.976	20,9%



- ✓ Las exportaciones del Complejo Sojero en el primer Semestre del Año 2014 fueron superiores a las del mismo período del año anterior en U\$S 1.976 millones de dólares (20,9%).
- ✓ Crecieron todos los rubros, a excepción del Aceite que disminuyó un 8% (U\$S 168 millones).

## INCIDENCIA del COMPLEJO SOJERO en el TOTAL de las EXPORTACIONES ARGENTINAS

ENE - JUN	2011	2012	2013	2014
TOTAL	\$ 40.069	\$ 38.968	\$ 40.922	\$ 36.778
SOJA	\$ 10.621	\$ 9.631	\$ 9.464	\$ 11.440

26,5%	24,7%	23,1%	<b>31,1%</b>
-------	-------	-------	--------------



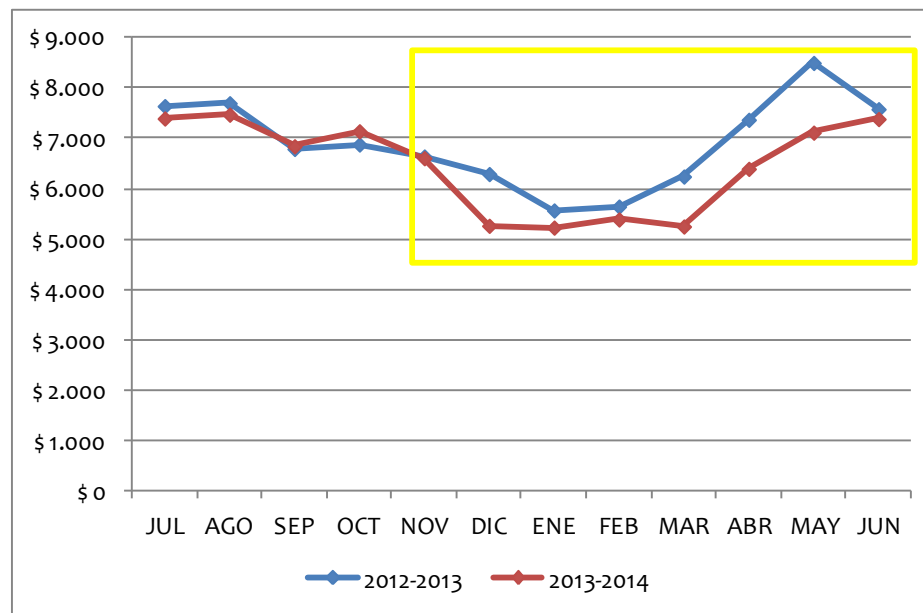
La incidencia es la más alta desde el Año 2011, alcanzando el 31,1% del total de las exportaciones.

# ULTIMOS DOCE MESES de EXPORTACIONES

JULIO 2013 – JUNIO 2014

MILLONES de DÓLARES

MES	2012-2013	2013-2014	VARIACIÓN	
			NOMINAL	%
JUL	\$ 7.644	\$ 7.398	-\$ 246	-3,2%
AGO	\$ 7.701	\$ 7.474	-\$ 227	-2,9%
SEP	\$ 6.794	\$ 6.846	\$ 52	0,8%
OCT	\$ 6.882	\$ 7.144	\$ 262	3,8%
NOV	\$ 6.643	\$ 6.609	-\$ 34	-0,5%
DIC	\$ 6.295	\$ 5.267	-\$ 1.028	-16,3%
ENE	\$ 5.572	\$ 5.231	-\$ 341	-6,1%
FEB	\$ 5.649	\$ 5.393	-\$ 256	-4,5%
MAR	\$ 6.245	\$ 5.253	-\$ 992	-15,9%
ABR	\$ 7.372	\$ 6.398	-\$ 974	-13,2%
MAY	\$ 8.501	\$ 7.117	-\$ 1.384	-16,3%
JUN	\$ 7.583	\$ 7.387	-\$ 196	-2,6%
<b>\$ 82.881    \$ 77.517</b>			<b>-\$ 5.364</b>	<b>-6,5%</b>



- ✓ Cuando analizamos los últimos doce meses de exportaciones, encontramos que se exportó un 6,5% menos, equivalente a U\$S 5.364 millones de dólares (Ver tabla de la izquierda).
- ✓ El dato sustantivo es que de los últimos doce meses, sólo dos (Septiembre y Octubre 2013) tuvieron crecimiento respecto del mismo mes del año anterior.
- ✓ Asimismo, desde el mes de Noviembre 2013 la baja es ininterrumpida (Ver gráfico de la derecha).

# IMPORTACIONES

MILLONES de DÓLARES

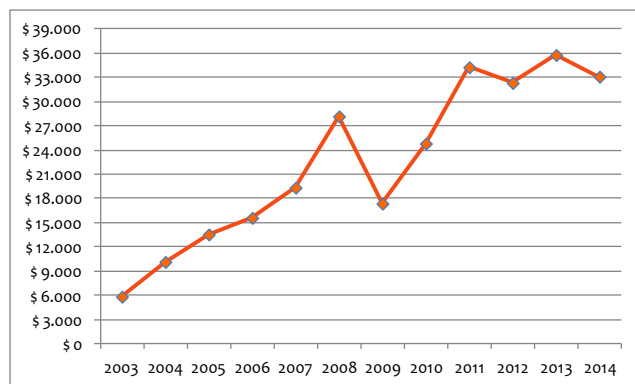
- ✓ Las IMPORTACIONES del mes de Junio fueron de U\$S 6.008 millones de dólares, un 6% menores (U\$S 360 millones) respecto del mismo mes del año 2013.
- ✓ Cuando comparamos el primer SEMESTRE 2014, la disminución del respecto del Semestre 2013, la disminución es del 7,5%.
- ✓ Nominalmente se importaron U\$S 2.681 millones menos.

ENE - JUN	2003	2004	2005	2006	2007	2008	2009	2010	2011	2012	2013	2014
Millones USD	\$ 5.838	\$ 10.145	\$ 13.546	\$ 15.600	\$ 19.346	\$ 28.173	\$ 17.367	\$ 24.800	\$ 34.265	\$ 32.316	\$ 35.775	\$ 33.094

466,9%	226,2%	144,3%	112,1%	71,1%	17,5%	90,6%	33,4%	-3,4%	2,4%	-7,5%
\$ 27.256	\$ 22.949	\$ 19.548	\$ 17.494	\$ 13.748	\$ 4.921	\$ 15.727	\$ 8.294	-\$ 1.171	\$ 778	-\$ 2.681



Año 2014  
comparado  
con anteriores



El monto importado en los últimos cuatro años (2011, 2012, 2013 y, 2014) siempre en los primeros semestres, puede establecerse un promedio de U\$S 33.800 millones de dólares, poco por encima del Año 2014.

RUBROS	AÑO		VARIACIONES			MILLONES
	2013	2014	VALOR	PRECIO	CANT.	
Bienes Intermedios	\$ 9.533	\$ 9.261	-3%	-2%	-1%	-\$ 272
Repuestos	\$ 7.680	\$ 6.513	-15%	-2%	-13%	-\$ 1.167
Combustibles y Lub.	\$ 6.104	\$ 5.956	-2%	-4%	1%	-\$ 148
Bienes de Capital	\$ 5.552	\$ 5.907	6%	1%	5%	\$ 355
Bienes de Consumo	\$ 3.618	\$ 3.287	-9%	1%	-10%	-\$ 331
Vehículos Pasajeros	\$ 3.192	\$ 2.062	-35%	4%	-38%	-\$ 1.130
Resto	\$ 96	\$ 108	13%	-	-	\$ 12
TOTAL	\$ 35.775	\$ 33.094	-8%	-1%	-7%	-\$ 2.681

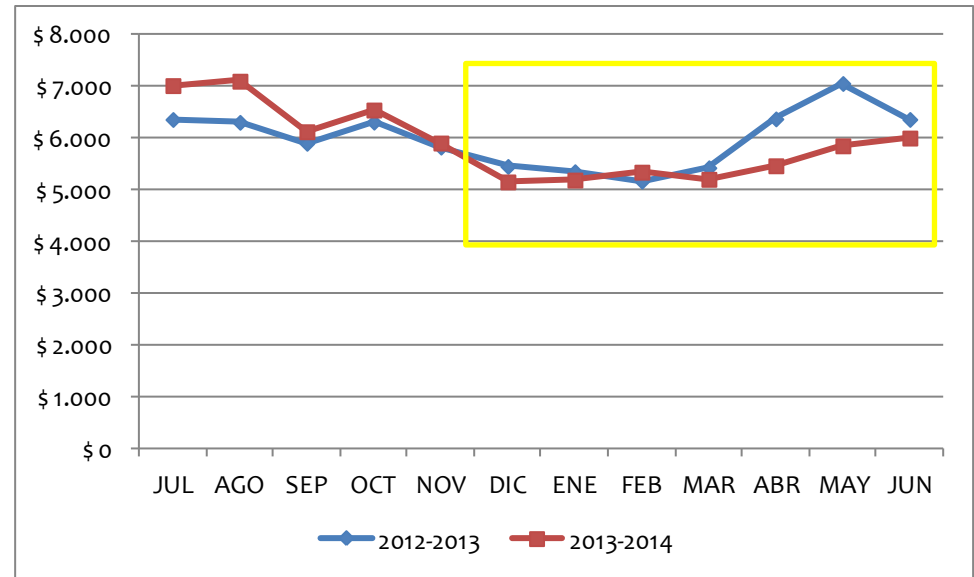
Las importaciones disminuyeron en general y en cantidad un 7%, destacándose en particular la caída en repuestos (13% = U\$S 1.167 millones) y Vehículos de Pasajeros (38% = U\$S 1.130 millones).

# ULTIMOS DOCE MESES de IMPORTACIONES

JULIO 2013 – JUNIO 2014

MILLONES de DÓLARES

	2012-2013	2013-2014	VARIACIÓN	
			NOMINAL	%
JUL	\$ 6.367	\$ 7.022	\$ 655	10,3%
AGO	\$ 6.312	\$ 7.107	\$ 795	12,6%
SEP	\$ 5.906	\$ 6.130	\$ 224	3,8%
OCT	\$ 6.315	\$ 6.550	\$ 235	3,7%
NOV	\$ 5.832	\$ 5.912	\$ 80	1,4%
DIC	\$ 5.460	\$ 5.160	-\$ 300	-5,5%
ENE	\$ 5.358	\$ 5.196	-\$ 162	-3,0%
FEB	\$ 5.175	\$ 5.349	\$ 174	3,4%
MAR	\$ 5.434	\$ 5.211	-\$ 223	-4,1%
ABR	\$ 6.378	\$ 5.472	-\$ 906	-14,2%
MAY	\$ 7.063	\$ 5.858	-\$ 1.205	-17,1%
JUN	\$ 6.368	\$ 6.008	-\$ 360	-5,7%
	\$ 71.968	\$ 70.975	-\$ 993	-1,4%



- Cuando analizamos los últimos doce meses de importaciones, encontramos que se importó 1,4% menos, equivalente a U\$S 993 millones de dólares (Ver tabla de la izquierda).

- Desde Diciembre de 2013, las importaciones caen en forma ininterrumpida, con al sola excepción del mes de Febrero 2014 que aumentaron 3,4% respecto del mismo mes de l año anterior (Ver gráfico de la derecha).



# ORIGEN de las IMPORTACIONES

MILLONES de DÓLARES

PAÍS-MERCADO	2014	%
Brasil	\$ 7.601	23,0%
Unión Europea	\$ 5.932	17,9%
NAFTA	\$ 5.440	16,4%
China	\$ 5.309	16,0%
Resto ALADI	\$ 1.105	3,3%
ASEAN	\$ 1.085	3,3%
Japón	\$ 659	2,0%
Corea Rep.	\$ 528	1,6%
Mercosur (Exc. Bra)	\$ 456	1,4%
Medio Oriente	\$ 430	1,3%
Chile	\$ 413	1,2%
India	\$ 365	1,1%
MAGREB y Egipto	\$ 70	0,2%
Resto del Mundo	\$ 3.701	11,2%
<b>TOTAL</b>	<b>\$ 33.094</b>	<b>100,0%</b>

✓ Sólo tres orígenes explican el 57,3% de las importaciones del Semestre: Brasil, Unión Europea y, NAFTA.

✓ Si sumamos un cuarto origen, China, alcanzamos casi el 73,4% del total de las importaciones.

## COMPARATIVA con SEMESTRE anterior

Disminuyeron las importaciones de todos los orígenes, con excepción de:

- ✓ NAFTA: Bienes de Capital un aumento del 66% (U\$S 494 millones).
- ✓ Unión Europea: Bienes de Capital (8% = U\$S 103 millones).
- ✓ China: Bs. de Capital (11% = U\$S 148 millones) y Bs. Intermedios (10% = U\$S 113 millones).
- ✓ India: Bienes Intermedios (32% = U\$S 55 millones).

▪ Asimismo, vale destacar que las importaciones de BRASIL disminuyeron un 18,4% (U\$S 1.718 millones), en todos los rubros, destacándose: Bienes de Capital, Bienes Intermedios y, Repuestos; en promedio un 24% menos que el Semestre anterior.

PAÍS-MERCADO	2013	2014	VARIACIÓN	
			Millones	%
NAFTA	\$ 5.005	\$ 5.440	\$ 435	8,7%
Unión Europea	\$ 5.613	\$ 5.932	\$ 319	5,7%
China	\$ 5.222	\$ 5.309	\$ 87	1,7%
India	\$ 361	\$ 365	\$ 4	1,1%
Resto del Mundo	\$ 3.423	\$ 3.701	\$ 278	8,1%
ASEAN	\$ 1.096	\$ 1.085	-\$ 11	-1,0%
Corea Rep.	\$ 547	\$ 528	-\$ 19	-3,5%
Chile	\$ 475	\$ 413	-\$ 62	-13,1%
MAGREB y Egipto	\$ 158	\$ 70	-\$ 88	-55,7%
Mercosur (Exc. Bra)	\$ 550	\$ 456	-\$ 94	-17,1%
Japón	\$ 764	\$ 659	-\$ 105	-13,7%
Medio Oriente	\$ 589	\$ 430	-\$ 159	-27,0%
Resto ALADI	\$ 1.653	\$ 1.105	-\$ 548	-33,2%
Brasil	\$ 9.319	\$ 7.601	-\$ 1.718	-18,4%
<b>Total</b>	<b>\$ 34.775</b>	<b>\$ 33.094</b>	<b>-\$ 1.681</b>	<b>-4,8%</b>

# SALDO COMERCIAL del SEMESTRE

MILLONES de DÓLARES

ENE - JUN	2003	2004	2005	2006	2007	2008	2009	2010	2011	2012	2013	2014
MILLONES U\$S	\$ 8.842	\$ 6.608	\$ 5.515	\$ 6.250	\$ 5.464	\$ 5.332	\$ 10.011	\$ 7.318	\$ 5.804	\$ 6.652	\$ 5.147	\$ 3.684

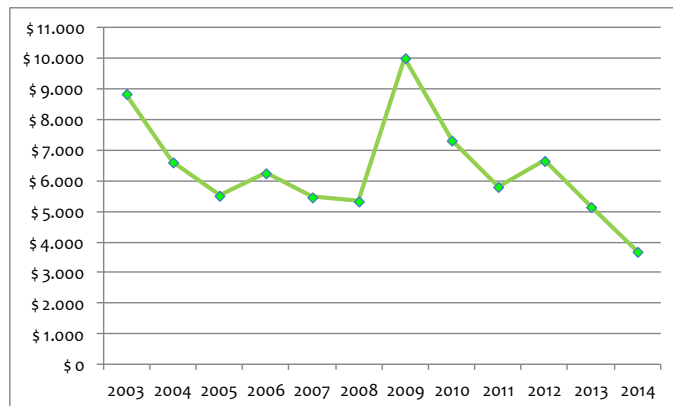
-140%	-79%	-50%	-70%	-48%	-45%	-172%	-99%	-58%	-81%	-40%
-\$ 5.158	-\$ 2.924	-\$ 1.831	-\$ 2.566	-\$ 1.780	-\$ 1.648	-\$ 6.327	-\$ 3.634	-\$ 2.120	-\$ 2.968	-\$ 1.463



**Año 2014**  
comparado  
con anteriores

- ✓ El saldo comercial de JUNIO 2014 ascendió a USD 1.379 millones de Dólares, un 13% más que el mismo mes del año anterior.
- ✓ Cuando analizamos el Semestre, el saldo comercial alcanzó los U\$S 3,864 millones, un 40 % inferior al mismo período del año 2013, equivaliendo a U\$S 1.463millones de dólares menos.

El saldo del Primer SEMESTRE del Año 2014,  
es el más bajo de los últimos doce años.



## ULTIMOS DOCE MESES

	2013-2014
JUL	\$ 376
AGO	\$ 367
SEP	\$ 716
OCT	\$ 594
NOV	\$ 697
DIC	\$ 107
ENE	\$ 35
FEB	\$ 44
MAR	\$ 42
ABR	\$ 926
MAY	\$ 1.259
JUN	\$ 1.379
<b>TOTAL</b>	<b>\$ 6.542</b>

El Saldo Comercial de los  
últimos DOCE MESES arroja un  
monto de U\$S 6.542 millones  
de dólares.

# SALDO COMERCIAL DESAGREGADO del SEMESTRE

MILLONES de DÓLARES



MERCADO-PAÍS	2013	2014
MAGREB y Egipto	\$ 1.853	\$ 2.047
MERCOSUR (Exc. Bra.)	\$ 2.048	\$ 1.923
ASEAN	\$ 1.529	\$ 1.522
Medio Oriente	\$ 1.680	\$ 1.392
Chile	\$ 1.732	\$ 1.134
India	\$ 257	\$ 777
Resto ALADI	\$ 870	\$ 714
Resto del Mundo	\$ 994	\$ 51
Brasil	-\$ 511	\$ 36
Japón	\$ 76	-\$ 305
Corea Rep.	\$ 135	-\$ 311
Unión Europea	-\$ 1.915	-\$ 885
NAFTA	-\$ 1.251	-\$ 2.004
China	-\$ 2.350	-\$ 2.407
	\$ 5.147	\$ 3.684

✓ MAGREB y Egipto: Es el mercado-país con el superávit más alto y, con un crecimiento del 10% respecto del Semestre anterior.

✓ MERCOSUR (Excluyendo Brasil): Es el segundo mercado más superavitario, aunque descendió un 6% respecto del mismo período del año anterior.

✓ Chile: Es el país con superávit más alto pero, muestra una disminución del 35% (U\$S 598 millones) respecto del Año 2013, principalmente por la baja en las exportaciones de Combustibles y Energía (63% = U\$S 338 millones) y, Manufacturas de Origen Industrial (22% = U\$S 179 millones).

✓ Brasil: Por primera vez en Años, el saldo comercial es positivo.

✓ China: Es el país más deficitario y con un leve crecimiento (2%) respecto del semestre anterior.

**MERCOSUR (Mercado Común del Sur)**: Argentina, Brasil, Paraguay, Uruguay y Venezuela (incluye zonas francas de Brasil y Uruguay).

**Resto de ALADI (Asociación Latinoamericana de Integración)**: Bolivia, Colombia, Cuba, Ecuador, Panamá y Perú (incluye zonas francas)

**NAFTA (Tratado de Libre Comercio de América del Norte)**: Estados Unidos, Canadá y México.

**Unión Europea**: incluye Austria, Bélgica, Bulgaria, Dinamarca, España (incluye Islas Canarias), Finlandia, Francia (incluye Mónaco), Grecia, Irlanda, Italia (incluye San Marino), Luxemburgo, Países Bajos, Portugal, Reino Unido, República Federal de Alemania, Suecia, Chipre, Eslovaquia, Eslovenia, Estonia, Hungría, Letonia, Lituania, Malta, Polonia, República Checa y Rumania.

**ASEAN (Asociación de las Naciones del Sudeste Asiático)**: incluye Brunei Darussalam, Camboya, Filipinas, Indonesia, Laos, Malasia, Myanmar, Singapur, Tailandia y Vietnam.

**Medio Oriente**: Arabia Saudita, Bahrein, Emiratos Árabes Unidos, Irán, Iraq, Israel, Jordania, Kuwait, Líbano, Omán, Qatar, República de Yemen, Siria y Palestina.

**Egipto y la Unión del MAGREB Árabe**: Argelia, Libia, Marruecos, Túnez y Mauritania.

Países que integran cada uno de los bloques y/o mercados mencionados.

Buenos Aires, 3 de Agosto de 2014.

Elaboración propia en base a datos de INDEC.