

INTERCAMBIO COMERCIAL ARGENTINO

BREVE ANÁLISIS DEL AÑO 2014



Lunes 9 de Febrero de 2015.

EXPORTACIONES

En MILLONES de DÓLARES

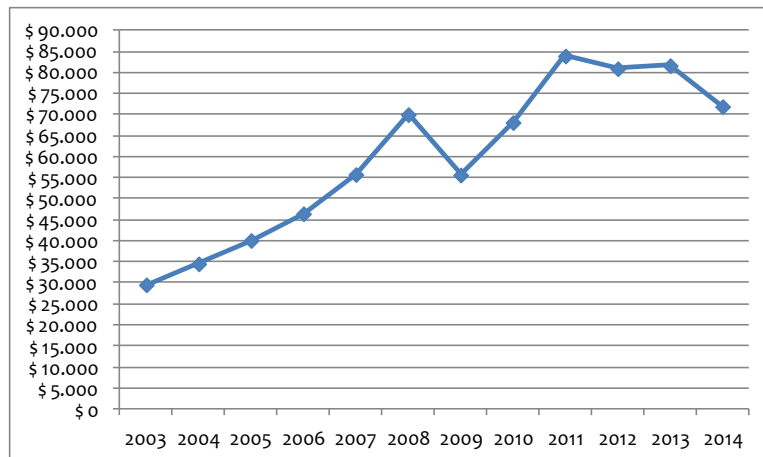
- ✓ Las exportaciones el Año 2014 alcanzaron los **USD 71.935 millones**, un **11,9%** (U\$S 9.725 millones) menos que el Año 2013.
- ✓ **El monto es similar al del Año 2008**, sólo superior un 2,7% (U\$S 1.912 millones de dólares).

AÑO	2003	2004	2005	2006	2007	2008	2009	2010	2011	2012	2013	2014
Milones	\$ 29.565	\$ 34.550	\$ 40.107	\$ 46.459	\$ 55.779	\$ 70.023	\$ 55.668	\$ 68.134	\$ 83.950	\$ 80.927	\$ 81.660	\$ 71.935

143,3%	108,2%	79,4%	54,8%	29,0%	2,7%	29,2%	5,6%	-14,3%	-11,1%	-11,9%
\$ 42.370	\$ 37.385	\$ 31.828	\$ 25.476	\$ 16.156	\$ 1.912	\$ 16.267	\$ 3.801	-\$ 12.015	-\$ 8.992	-\$ 9.725



Año 2014
comparado
con anteriores



El gráfico muestra que el monto exportado en el Año 2014, luego de la meseta de los Años 2012 y 2013, disminuye respecto del Año 2011 (Récord histórico).

RUBROS	2013	2014	VARIACIONES			MILLONES
			VALOR	PRECIO	CANT.	
MOA	\$ 28.938	\$ 28.153	-3%	-1%	-2%	-\$ 785
MOI	\$ 28.408	\$ 24.145	-15%	2%	-17%	-\$ 4.263
PP	\$ 18.655	\$ 14.977	-20%	-12%	-9%	-\$ 3.678
C y E	\$ 5.659	\$ 4.660	-18%	-5%	-13%	-\$ 999
TOTAL	\$ 81.660	\$ 71.935	-12%	-2%	-10%	-\$ 9.725

La caída de las exportaciones lo explica la disminución de las cantidades exportadas en general (10%) y los Productos Primarios (9%), Manufacturas de Origen Industrial (17%) y Combustibles (13%), en particular.

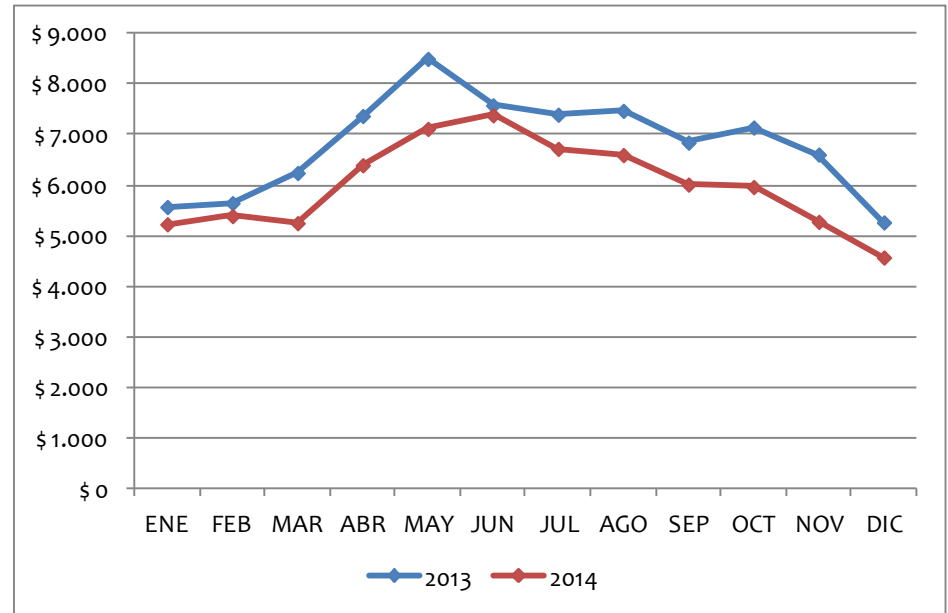
En el caso de los Productos Primarios, es destacable la caída en el precio del 12% y, en cantidades 9%.

ULTIMOS DOCE MESES de EXPORTACIONES

Año 2014 versus Año 2013

MILLONES de DÓLARES

MES	2013	2014	VARIACIÓN		
			NOMINAL	%	
ENE	\$ 5.572	\$ 5.230	-\$ 342	-6,1%	
FEB	\$ 5.649	\$ 5.393	-\$ 256	-4,5%	
MAR	\$ 6.245	\$ 5.253	-\$ 992	-15,9%	
ABR	\$ 7.372	\$ 6.398	-\$ 974	-13,2%	
MAY	\$ 8.501	\$ 7.117	-\$ 1.384	-16,3%	
JUN	\$ 7.583	\$ 7.387	-\$ 196	-2,6%	
JUL	\$ 7.398	\$ 6.723	-\$ 675	2,0%	
AGO	\$ 7.474	\$ 6.599	-\$ 875	-11,7%	
SEP	\$ 6.846	\$ 6.016	-\$ 830	-12,1%	
OCT	\$ 7.144	\$ 5.967	-\$ 1.177	-16,5%	
NOV	\$ 6.609	\$ 5.279	-\$ 1.330	-20,1%	
DIC	\$ 5.267	\$ 4.573	-\$ 694	-13,2%	
		\$ 81.660	\$ 71.935	-\$ 9.725	-11,9%



✓ Cuando comparamos individualmente los doce meses de exportaciones del Año 2014 versus los mismos del Año 2013, encontramos que todo los meses se exportó menos.

✓ La caída nominal en los últimos cuatro meses (U\$S 4.231 millones) equivale al 43% del total de las exportaciones perdidas (U\$S 9.925 millones), ver tabla de la izquierda.

✓ La **baja es ininterrumpida a lo largo de todo el año** (Ver gráfico de la derecha).

PRODUCTOS con VARIACIONES de MÁS de 100 MILLONES de DÓLARES

En MILLONES de DÓLARES

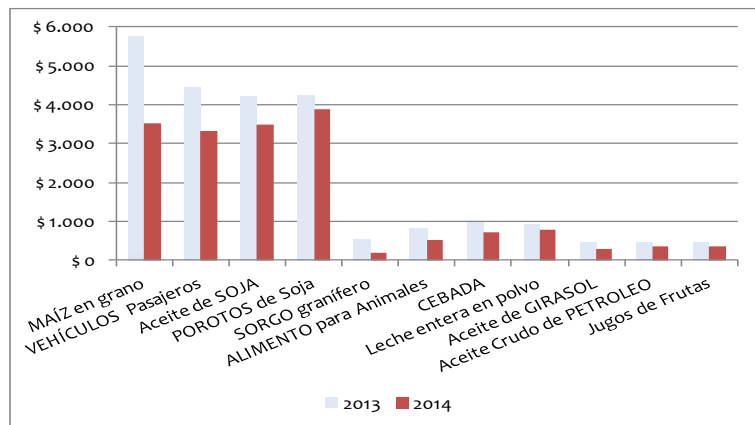
DISMINUCIÓN

MERCADERÍA	AÑO		VARIACIONES	
	2013	2014	NOMINAL	%
MAÍZ en grano	\$ 5.776	\$ 3.506	-\$ 2.270	-39,3%
VEHÍCULOS Pasajeros	\$ 4.441	\$ 3.310	-\$ 1.131	-25,5%
Aceite de SOJA	\$ 4.207	\$ 3.493	-\$ 714	-17,0%
POROTOS de Soja	\$ 4.243	\$ 3.881	-\$ 362	-8,5%
SORGO granífero	\$ 517	\$ 193	-\$ 324	-62,7%
ALIMENTO para Animales	\$ 826	\$ 533	-\$ 293	-35,5%
CEBADA	\$ 975	\$ 726	-\$ 249	-25,5%
Leche entera en polvo	\$ 919	\$ 769	-\$ 150	-16,3%
Aceite de GIRASOL	\$ 449	\$ 306	-\$ 143	-31,8%
Aceite Crudo de PETROLEO	\$ 470	\$ 342	-\$ 128	-27,2%
Jugos de Frutas	\$ 470	\$ 342	-\$ 128	-27,2%
Carnes y Despojos de Gallina	\$ 702	\$ 582	-\$ 120	-17,1%

\$ 23.995 \$ 17.983 **-\$ 6.012** **-25,1%**

✓ Nominalmente, el MAÍZ fue el producto que más decayó: U\$S 2.270 millones (39,3%).

✓ Los VEHÍCULOS (Transporte de pasajeros y Carga) registraron una caída de U\$S 1.131 millones (25,5%), la segunda nominal más importante.

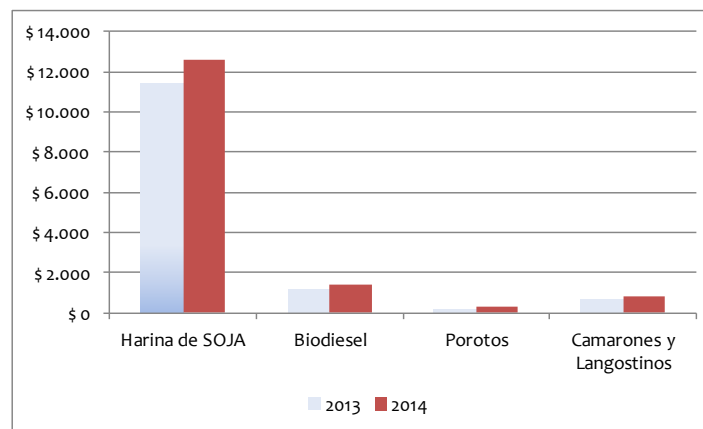


AUMENTO

#	MERCADERÍA	AÑO		VARIACIONES	
		2013	2014	NOMINAL	%
1	Harina de SOJA	\$ 11.393	\$ 12.577	\$ 1.184	10,4%
2	Biodiesel	\$ 1.169	\$ 1.394	\$ 225	19,2%
3	Porotos	\$ 126	\$ 304	\$ 178	141,3%
4	Camarones y Langostinos	\$ 675	\$ 813	\$ 138	20,4%
		\$ 13.363	\$ 15.088	\$ 1.725	12,9%

✓ Las exportaciones de Harina de Soja aumentaron un 10,4% (U\$S 1.184 millones).

✓ El Biodiesel creció un 19,2% (U\$S 225 millones).



DESTINO de las EXPORTACIONES

MILLONES de DÓLARES

Año 2014

#	PAÍS-MERCADO	MILLONES	%	ACUM.
1	Brasil	\$ 14.926	20,7%	20,7%
2	Unión Europea	\$ 10.247	14,2%	35,0%
3	Resto del Mundo	\$ 7.286	10,1%	45,1%
4	NAFTA	\$ 6.815	9,5%	54,6%
5	ASEAN	\$ 5.471	7,6%	62,2%
6	MERCOSUR (Exc. Bra.)	\$ 5.093	7,1%	69,3%
7	China	\$ 5.006	7,0%	76,2%
8	MAGREB y Egipto	\$ 3.756	5,2%	81,5%
9	Resto ALADI	\$ 3.723	5,2%	86,6%
10	Medio Oriente	\$ 3.380	4,7%	91,3%
11	Chile	\$ 3.012	4,2%	95,5%
12	India	\$ 1.920	2,7%	98,2%
13	Japón	\$ 782	1,1%	99,3%
14	Corea Rep.	\$ 518	0,7%	100,0%
TOTAL		\$ 71.935	100,0%	

✓ **BRASIL y, la UNIÓN EUROPEA** lideran los destinos, alcanzado entre ambos el 35% del total exportado.

✓ Cuanto analizamos sólo países, **Brasil, China y, Chile** explican casi el 32% de las exportaciones del período.

COMPARATIVA Año 2014 vs. Año 2013

MERCADO-PAÍS	2013	2014	VARIACIÓN	
			Millones	%
India	\$ 1.160	\$ 1.920	\$ 760	65,5%
ASEAN	\$ 5.417	\$ 5.471	\$ 54	1,0%
MAGREB y Egipto	\$ 3.857	\$ 3.756	-\$ 101	-2,6%
Unión Europea	\$ 10.590	\$ 10.247	-\$ 343	-3,2%
Medio Oriente	\$ 3.865	\$ 3.380	-\$ 485	-12,5%
Corea Rep.	\$ 1.048	\$ 518	-\$ 530	-50,6%
MERCOSUR (Exc. Bra.)	\$ 5.757	\$ 5.093	-\$ 664	-11,5%
Japón	\$ 1.463	\$ 782	-\$ 681	-46,5%
NAFTA	\$ 7.602	\$ 6.815	-\$ 787	-10,4%
Resto del Mundo	\$ 8.365	\$ 7.286	-\$ 1.079	-12,9%
China	\$ 6.114	\$ 5.006	-\$ 1.108	-18,1%
Resto ALADI	\$ 4.837	\$ 3.723	-\$ 1.114	-23,0%
Chile	\$ 4.145	\$ 3.012	-\$ 1.133	-27,3%
Brasil	\$ 17.440	\$ 14.926	-\$ 2.514	-14,4%
Total	\$ 81.660	\$ 71.935	-\$ 9.725	-11,9%

Sólo aumentó sustancialmente un País-Mercado como destino de las exportaciones argentinas:

▪ **INDIA:** 65,5% (U\$S 760 millones) por MOA (de U\$S 1.054 a U\$S 1.552 millones).

Entre las bajas nominales más importantes encontramos a:

▪ **BRASIL:** U\$S 2.514 millones (14,4%), explicándolo los menores envíos de:
 ✓ Material de Transporte Terrestre: U\$S 1.522 millones menos (18%).
 ✓ Carburantes: U\$S 162 millones (26%).

▪ **CHILE:** U\$S 1.133 millones (27%), explicado por la baja en:
 ✓ Combustibles: U\$S 528 millones (62%).
 ✓ MOI: U\$S 379 millones (24%).
 ✓ MOA: U\$S 249 millones (17%).

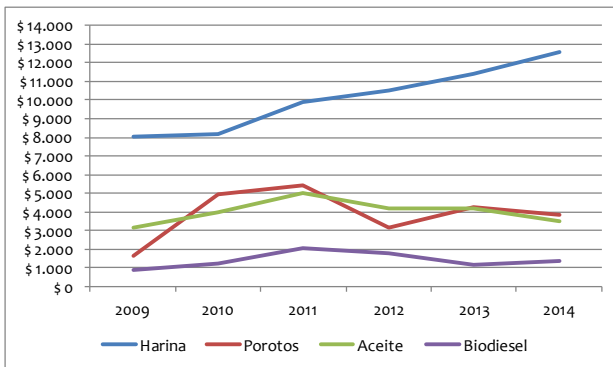
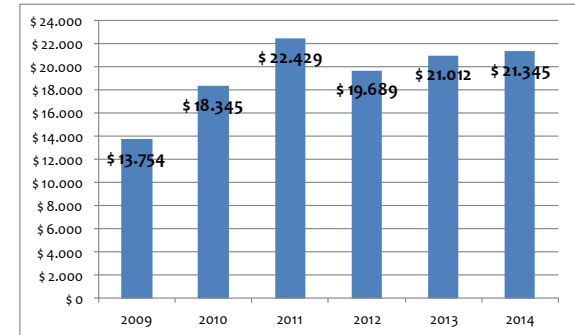
▪ **CHINA:** U\$S 1.108 millones (23%), Explicado por la baja en:
 ✓ MOA: U\$S 267 millones (18%)
 ✓ Prod. Primrios.: 244 millones (7%).

EXPORTACIONES del COMPLEJO SOJERO ARGENTINO

Año 2014 y, COMPARATIVA con Años ANTERIORES

MILLONES DE DÓLARES

	2009	2010	2011	2012	2013	2014	2014 vs. 2013	
Harina	\$ 8.051	\$ 8.195	\$ 9.907	\$ 10.549	\$ 11.393	\$ 12.577	\$ 1.184	10,4%
Porotos	\$ 1.654	\$ 4.966	\$ 5.425	\$ 3.158	\$ 4.243	\$ 3.881	-\$ 362	-8,5%
Aceite	\$ 3.136	\$ 3.959	\$ 5.009	\$ 4.204	\$ 4.207	\$ 3.493	-\$ 714	-17,0%
Biodiesel	\$ 913	\$ 1.225	\$ 2.088	\$ 1.778	\$ 1.169	\$ 1.394	\$ 225	19,2%
	\$ 13.754	\$ 18.345	\$ 22.429	\$ 19.689	\$ 21.012	\$ 21.345	\$ 333	1,6%



✓ Las exportaciones del Complejo Sojero en el Año 2014 alcanzaron los U\$S 21.345 millones y, fueron superiores a las del Año 2013 en U\$S 333 millones de dólares (1,6%).

✓ Después del Año 2011 (U\$S 22.429 millones), las exportaciones del Año 2014 fueron las segundas más altas de la historia.

✓ En el Año 2014, sólo dos rubros crecieron respecto del año anterior: Harina U\$S 1.184 millones (10,4%) y, Biodiesel U\$S 225 millones (19,2%).

INCIDENCIA del COMPLEJO SOJERO en el TOTAL de las EXPORTACIONES ARGENTINAS

	2009	2010	2011	2012	2013	2014
TOTAL	\$ 55.668	\$ 68.134	\$ 83.950	\$ 80.927	\$ 81.660	\$ 71.935
SOJA	\$ 13.754	\$ 18.345	\$ 22.429	\$ 19.689	\$ 21.012	\$ 21.345
	25%	27%	27%	24%	26%	30%



La incidencia es la más alta de los últimos años, alcanzando el **30%** del total de las exportaciones.

IMPORTACIONES

MILLONES de DÓLARES

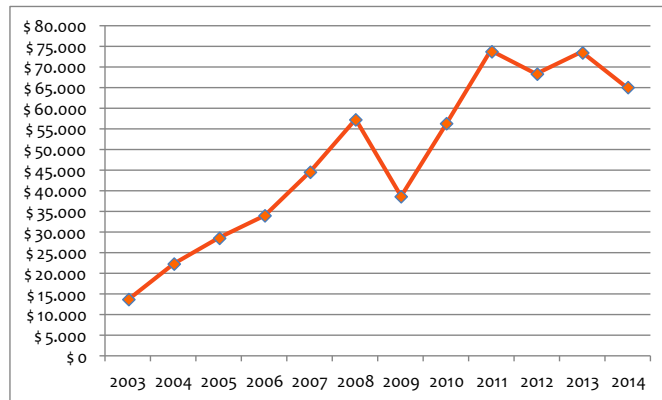
✓ Las importaciones del Año 2014 alcanzaron los **USD 65.249 millones**, un **11,4%** (U\$S 8.407 millones) menos que el Año 2013.

AÑO	2003	2004	2005	2006	2007	2008	2009	2010	2011	2012	2013	2014
Millones USD	\$ 13.834	\$ 22.447	\$ 28.687	\$ 34.151	\$ 44.708	\$ 57.423	\$ 38.781	\$ 56.502	\$ 73.937	\$ 68.508	\$ 73.656	\$ 65.249

371,7%	190,7%	127,5%	91,1%	45,9%	13,6%	68,2%	15,5%	-11,8%	-4,8%	-11,4%
\$ 51.415	\$ 42.802	\$ 36.562	\$ 31.098	\$ 20.541	\$ 7.826	\$ 26.468	\$ 8.747	-\$ 8.688	-\$ 3.259	-\$ 8.407



Año 2014 comparado con anteriores



Desde el Año 2011 (Record de importaciones alcanzado los U\$S 73.937 millones), el monto importado anualmente muestra un efecto “sube y baja”, profundizándose a la baja en el Año 2014.

RUBROS	AÑO		VARIACIONES			MILLONES
	2013	2014	VALOR	PRECIO	CANT.	
Bienes Intermedios	\$ 19.514	\$ 18.754	-4%	-2%	3%	-\$ 760
Partes y Piezas	\$ 15.958	\$ 12.461	-22%	2%	-23%	-\$ 3.497
Bienes de Capital	\$ 12.106	\$ 12.622	4%	2%	3%	\$ 516
Combustibles y Lub.	\$ 11.343	\$ 10.903	-4%	0%	-4%	-\$ 440
Bienes de Consumo	\$ 7.440	\$ 6.680	-10%	-2%	-9%	-\$ 760
Vehículos Pasajeros	\$ 7.063	\$ 3.580	-49%	2%	-50%	-\$ 3.483
Resto	\$ 230	\$ 249	-	-	-	\$ 19
TOTAL	\$ 73.654	\$ 65.249	-11%	1%	-12%	-\$ 8.405

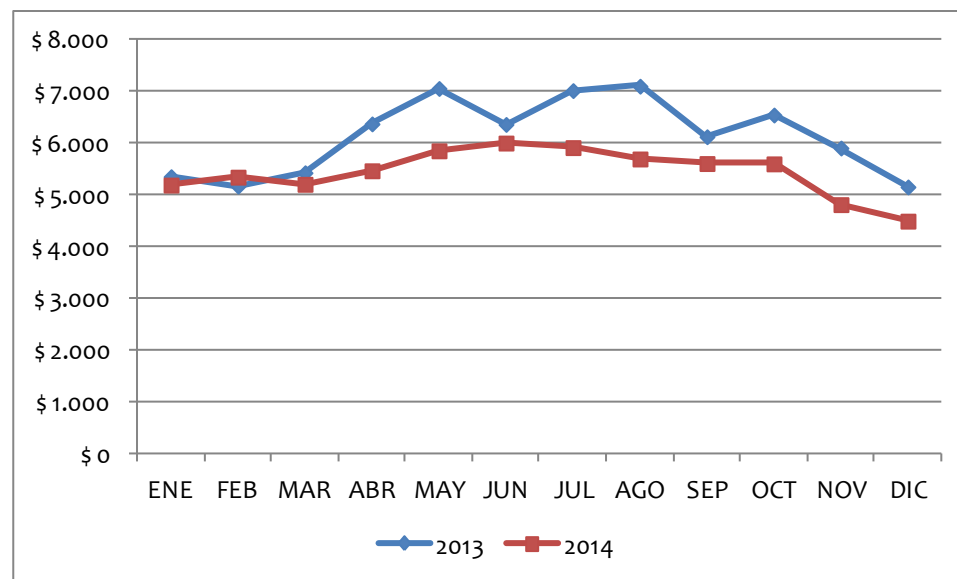
Las importaciones disminuyeron en cantidad 12%, destacándose en particular la caída en Vehículos de Pasajeros (50% = U\$S 3.483 millones) y Partes y Piezas p/Bienes de Capital (23% = U\$S 3.497 millones). Se destaca el **aumento en Bienes de Capital** (5%, nominalmente U\$S 516 millones).

ULTIMOS DOCE MESES de IMPORTACIONES

Año 2014 versus Año 2013

MILLONES de DÓLARES

	2013	2014	VARIACIÓN	
			NOMINAL	%
ENE	\$ 5.357	\$ 5.196	-\$ 161	-3,0%
FEB	\$ 5.175	\$ 5.349	\$ 174	3,4%
MAR	\$ 5.434	\$ 5.211	-\$ 223	-4,1%
ABR	\$ 6.378	\$ 5.472	-\$ 906	-14,2%
MAY	\$ 7.063	\$ 5.858	-\$ 1.205	-17,1%
JUN	\$ 6.368	\$ 6.008	-\$ 360	-5,7%
JUL	\$ 7.022	\$ 5.920	-\$ 1.102	-15,7%
AGO	\$ 7.107	\$ 5.700	-\$ 1.407	-19,8%
SEP	\$ 6.130	\$ 5.612	-\$ 518	-8,5%
OCT	\$ 6.550	\$ 5.606	-\$ 944	-14,4%
NOV	\$ 5.912	\$ 4.818	-\$ 1.094	-18,5%
DIC	\$ 5.160	\$ 4.499	-\$ 661	-12,8%
	\$ 73.656	\$ 65.249	-\$ 8.407	-11,4%



✓ Cuando comparamos individualmente los doce meses de importaciones del Año 2014 versus los mismos del Año 2013, encontramos que en todos los meses se importó menos, excepto en Febrero de 2014: 3,4% más (U\$S 174 millones).

✓ La baja es prácticamente ininterrumpida a lo largo de todo el año (Ver gráfico de la derecha).

ORIGEN de las IMPORTACIONES

MILLONES de DÓLARES

Año 2014

	PAÍS-MERCADO	MILLONES	%	ACUM.
1	Brasil	\$ 14.470	22,2%	22,2%
2	Unión Europea	\$ 11.476	17,6%	39,8%
4	NAFTA	\$ 11.169	17,1%	56,9%
5	China	\$ 10.795	16,5%	73,4%
6	Resto del Mundo	\$ 6.580	10,1%	83,5%
7	Resto ALADI	\$ 2.797	4,3%	87,8%
8	ASEAN	\$ 2.017	3,1%	90,9%
9	Japón	\$ 1.376	2,1%	93,0%
10	Medio Oriente	\$ 1.059	1,6%	94,6%
11	MERCOSUR (Exc. Bra.)	\$ 956	1,5%	96,1%
12	Corea Rep.	\$ 911	1,4%	97,5%
13	Chile	\$ 823	1,3%	98,7%
14	India	\$ 698	1,1%	99,8%
15	MAGREB y Egipto	\$ 122	0,2%	100,0%
	TOTAL	\$ 65.249	100,0%	

✓ Sólo cuatro orígenes explican el 73,4% de las importaciones del Año 2014: Brasil, Unión Europea, NAFTA y, China.

✓ Analizando sólo países, Brasil y China totalizan poco menos del 39%.

COMPARATIVA Año 2014 vs. Año 2013

PAÍS-MERCADO	2013	2014	VARIACIÓN	
			Millones	%
NAFTA	\$ 10.720	\$ 11.169	\$ 449	4,2%
Resto ALADI	\$ 2.602	\$ 2.797	\$ 195	7,5%
MAGREB y Egipto	\$ 192	\$ 122	-\$ 70	-36,5%
India	\$ 777	\$ 698	-\$ 79	-10,2%
Japón	\$ 1.521	\$ 1.376	-\$ 145	-9,5%
Chile	\$ 970	\$ 823	-\$ 147	-15,2%
MERCOSUR (Exc. Bra.)	\$ 1.107	\$ 956	-\$ 151	-13,6%
Resto del Mundo	\$ 6.776	\$ 6.580	-\$ 196	-2,9%
Medio Oriente	\$ 1.291	\$ 1.059	-\$ 232	-18,0%
ASEAN	\$ 2.268	\$ 2.017	-\$ 251	-11,1%
Corea Rep.	\$ 1.240	\$ 911	-\$ 329	-26,5%
China	\$ 11.341	\$ 10.795	-\$ 546	-4,8%
Unión Europea	\$ 13.529	\$ 11.476	-\$ 2.053	-15,2%
Brasil	\$ 19.322	\$ 14.470	-\$ 4.852	-25,1%
	\$ 73.656	\$ 65.249	-\$ 8.407	-11,4%

Sólo aumentaron las importaciones en el Año 2014, NAFTA y Resto ALADI:

▪ **NAFTA:** 4,2% (U\$S 449 millones), destacándose:

✓ Bienes de Capital: 83% (U\$S 1.337 millones), de U\$S 1.614 a U\$S 2.951 millones.

✓ Combustibles: 10% (U\$S 199 millones) de U\$S 1.905 a U\$S 2.104 millones.

Mientras que se redujeron las importaciones, entre otros, desde:

▪ **BRASIL:** U\$S 4.852 millones (25,1%) disminuyendo en todos los rubros:

✓ Vehículos: 39% (U\$S 1.842 millones).

✓ Repuestos: 26% (U\$S 1.098 millones).

✓ Bs. Capital: 34% (U\$S 1.071 millones).

✓ Bs. Intermedios: 8% (U\$S 453 millones).

▪ **UNIÓNEUROPEA:** U\$S 2.053 millones (15,2%), en los rubros:

✓ Combustibles: 44% (U\$S 703 millones).

✓ Vehículos: 82% (U\$S 525 millones).

✓ Repuestos: 18% (U\$S 557 millones)

▪ **CHINA:** U\$S 546 millones (4,8%), en los rubros:

✓ Partes y Piezas: 22% (U\$S 874 millones).

✓ Bs.Consumo: 14% (U\$S 262 millones).

SALDO COMERCIAL del Año 2014 y COMPARATIVA con ANTERIORES

MILLONES de DÓLARES

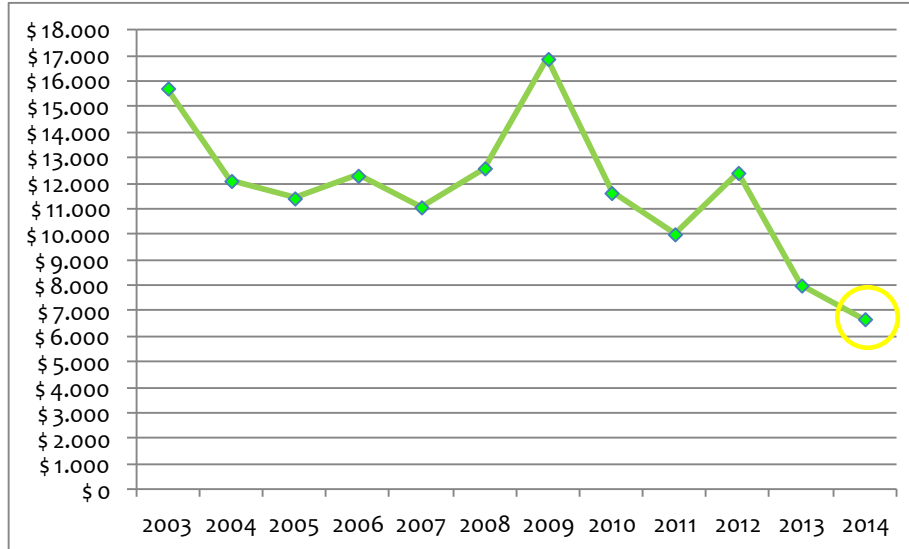
AÑO	2003	2004	2005	2006	2007	2008	2009	2010	2011	2012	2013	2014
MILLONES U\$S	\$ 15.731	\$ 12.103	\$ 11.420	\$ 12.308	\$ 11.071	\$ 12.600	\$ 16.887	\$ 11.632	\$ 10.013	\$ 12.419	\$ 8.005	\$ 6.686

-57%	-45%	-41%	-46%	-40%	-47%	-60%	-43%	-33%	-46%	-16%
-\$ 9.045	-\$ 5.417	-\$ 4.734	-\$ 5.622	-\$ 4.385	-\$ 5.914	-\$ 10.201	-\$ 4.946	-\$ 3.327	-\$ 5.733	-\$ 1.319



Año 2014
comparado
con anteriores

✓ El saldo comercial del Año 2014 ascendió a U\$S 6.686 millones de dólares,
16% menor (U\$S 1.319 millones) que el Año 2013.



El saldo del Año 2014, **es el más bajo de los últimos doce años.**

SALDO COMERCIAL DESAGREGADO por Mercado-País

MILLONES de DÓLARES

MERCADO-PAÍS	2013	2014	VARIACIÓN	
			NOMINAL	%
MERCOSUR (Exc. Bra.)	\$ 4.650	\$ 4.137	-\$ 513	-11,0%
MAGREB y Egipto	\$ 3.665	\$ 3.634	-\$ 31	-0,8%
ASEAN	\$ 3.149	\$ 3.454	\$ 305	9,7%
Medio Oriente	\$ 2.574	\$ 2.321	-\$ 253	-9,8%
Chile	\$ 3.175	\$ 2.189	-\$ 986	-31,1%
India	\$ 383	\$ 1.222	\$ 839	219,1%
Resto ALADI	\$ 2.235	\$ 926	-\$ 1.309	-58,6%
Resto del Mundo	\$ 1.590	\$ 706	-\$ 884	-55,6%
Brasil	-\$ 1.882	\$ 456	\$ 2.338	-124,2%
Corea Rep.	-\$ 192	-\$ 393	-\$ 201	104,7%
Japón	-\$ 58	-\$ 594	-\$ 536	924,1%
Unión Europea	-\$ 2.939	-\$ 1.229	\$ 1.710	-58,2%
NAFTA	-\$ 3.118	-\$ 4.354	-\$ 1.236	39,6%
China	-\$ 5.227	-\$ 5.789	-\$ 562	10,8%
	\$ 8.005	\$ 6.686	-\$ 1.319	-16,5%

✓ **MERCOSUR (Excluyendo Brasil):** Es el mercado más superavitario, aunque descendió un 11,0% (U\$S 513 millones) respecto del Año 2013.

✓ **MAGREB y Egipto:** Es el segundo mercado-país con el superávit más alto y, con un leve decrecimiento del 0,8% (U\$S 31 millones) respecto del período anterior.

✓ **CHILE:** Es el país con superávit más alto (U\$S 2.189 millones) pero, muestra una disminución del 31,1% (U\$S 986 millones) respecto del Año 2013.

✓ **BRASIL:** Por primera vez en Años, el saldo comercial del Año 2014 es superavitario en U\$S 456 millones.

✓ **CHINA:** Sigue siendo el país más deficitario, aumentó 10,8% alcanzando los U\$S 5.789 millones (U\$S 562 millones) respecto del período anterior.

MERCOSUR (Mercado Común del Sur): Argentina, Brasil, Paraguay, Uruguay y Venezuela (incluye zonas francas de Brasil y Uruguay).

Resto de ALADI (Asociación Latinoamericana de Integración): Bolivia, Colombia, Cuba, Ecuador, Panamá y Perú (incluye zonas francas)

NAFTA (Tratado de Libre Comercio de América del Norte): Estados Unidos, Canadá y México.

Unión Europea: incluye Austria, Bélgica, Bulgaria, Dinamarca, España (incluye Islas Canarias), Finlandia, Francia (incluye Mónaco), Grecia, Irlanda, Italia (incluye San Marino), Luxemburgo, Países Bajos, Portugal, Reino Unido, República Federal de Alemania, Suecia, Chipre, Eslovaquia, Eslovenia, Estonia, Hungría, Letonia, Lituania, Malta, Polonia, República Checa y Rumania.

ASEAN (Asociación de las Naciones del Sudeste Asiático): incluye Brunei Darussalam, Camboya, Filipinas, Indonesia, Laos, Malasia, Myanmar, Singapur, Tailandia y Vietnam.

Medio Oriente: Arabia Saudita, Bahrein, Emiratos Árabes Unidos, Irán, Iraq, Israel, Jordania, Kuwait, Líbano, Omán, Qatar, República de Yemen, Siria y Palestina.

Egipto y la Unión del MAGREB Árabe: Argelia, Libia, Marruecos, Túnez y Mauritania.

Países que integran cada uno de los bloques y/o mercados mencionados.



latinpymex.com.ar

LATINPYMEX es una Consultora dedicada al comercio internacional en todos sus aspectos, estratégico, táctico y operativo.

Nos focalizamos en ofrecer soluciones ajustadas a las necesidades de cada cliente, compromiso y eficacia durante la ejecución del proyecto.



Juncal 1375, (B1843EAS) Temperley,
Prov. Buenos Aires, Rep. Argentina.
Tel.: +54 11 4244 1044
info@latinpymex.com.ar

Sarmiento 378, Piso 1º,
(C1041AAH) Cdad. de Buenos Aires, Rep. Argentina.
Tel.: +54 11 5352-4009
info@latinpymex.com.ar