

INTERCAMBIO COMERCIAL ARGENTINO

Breve Análisis del Primer Cuatrimestre del Año 2015

PREPARADO POR



Lunes 1º de Junio de 2015.

EXPORTACIONES

En MILLONES de DÓLARES

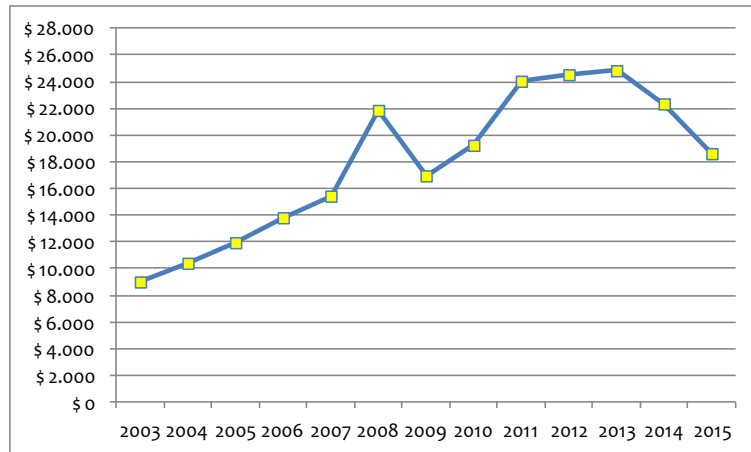
- Las EXPORTACIONES del mes de ABRIL fueron de U\$S 5.231 millones, **19% menores que el mismo mes del año 2014.**
- Cuando comparamos el Primer CUTRIMESTRE del año 2015, la **disminución es del 16,7% respecto del año 2014.**
- Nominalmente, **se exportaron U\$S 3.728 millones menos.**

ENE - ABR	2003	2004	2005	2006	2007	2008	2009	2010	2011	2012	2013	2014	2015
Millones	\$ 9.017	\$ 10.414	\$ 11.957	\$ 13.825	\$ 15.441	\$ 21.862	\$ 16.966	\$ 19.250	\$ 24.049	\$ 24.539	\$ 24.838	\$ 22.354	\$ 18.626

106,6%	78,9%	55,8%	34,7%	20,6%	-14,8%	9,8%	-3,2%	-22,5%	-24,1%	-25,0%	-16,7%
\$ 9.609	\$ 8.212	\$ 6.669	\$ 4.801	\$ 3.185	-\$ 3.236	\$ 1.660	-\$ 624	-\$ 5.423	-\$ 5.913	-\$ 6.212	-\$ 3.728

Año 2015

← comparado con anteriores



Des de el Año 2010 la caída cuatrimestral de las exportaciones es ininterrumpida.
Nominalmente, las exportaciones del cuatrimestre están por debajo del Año 2010.

RUBROS			VARIACIONES			MILLONES
	2014	2015	VALOR	PRECIO	CANT.	
MOA	\$ 8.483	\$ 7.434	-12%	-18%	7%	-\$ 1.049
MOI	\$ 7.557	\$ 6.243	-17%	-1%	-17%	-\$ 1.314
PP	\$ 4.252	\$ 4.087	-4%	-15%	13%	-\$ 165
C y E	\$ 2.061	\$ 862	-58%	-51%	-14%	-\$ 1.199
TOTAL	\$ 22.353	\$ 18.626	-17%	-14%	-3%	-\$ 3.727

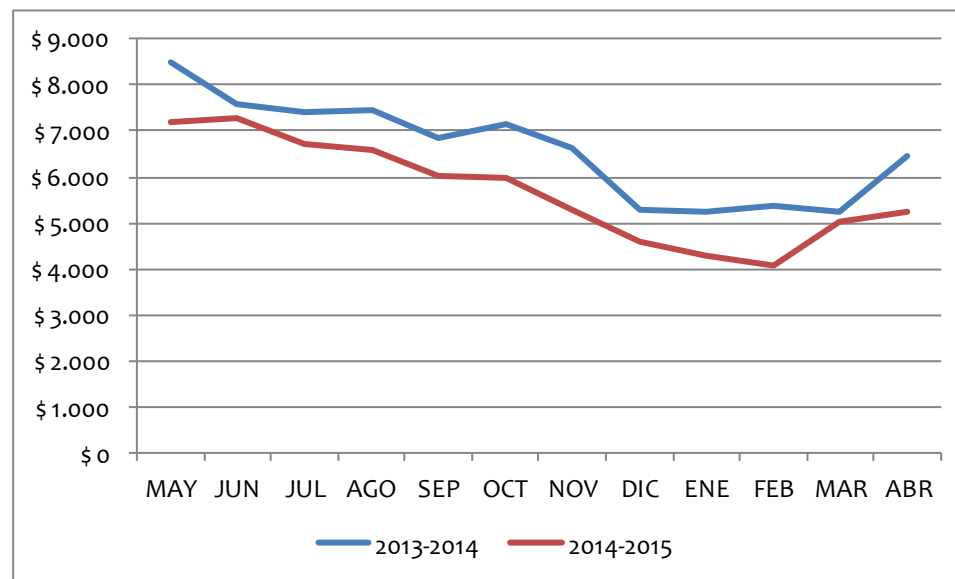
La baja en las exportaciones de U\$S 3.728 millones, la explican la caída en PRECIOS en general (14%) y, en particular de Manufacturas de Origen Agropecuario (18%) y, Combustibles –Lubricantes (51%).

La caída en cantidades exportadas es del 3% en general y, en particular se destacan las Manufacturas de Origen Industrial (17%) y, Combustibles –Lubricantes (14%).

ULTIMOS DOCE MESES de EXPORTACIONES Mayo 2014 – Abril 2015 y, su comparativa

MILLONES de DÓLARES

MES	2013-2014	2014-2015	VARIACIÓN		
			NOMINAL	%	
MAY	\$ 8.501	\$ 7.178	-\$ 1.323	-15,6%	
JUN	\$ 7.583	\$ 7.288	-\$ 295	-3,9%	
JUL	\$ 7.398	\$ 6.723	-\$ 675	-9,1%	
AGO	\$ 7.474	\$ 6.599	-\$ 875	-11,7%	
SEP	\$ 6.846	\$ 6.016	-\$ 830	-12,1%	
OCT	\$ 7.144	\$ 5.967	-\$ 1.177	-16,5%	
NOV	\$ 6.609	\$ 5.279	-\$ 1.330	-20,1%	
DIC	\$ 5.267	\$ 4.573	-\$ 694	-13,2%	
ENE	\$ 5.231	\$ 4.294	-\$ 937	-17,9%	
FEB	\$ 5.393	\$ 4.064	-\$ 1.329	-24,6%	
MAR	\$ 5.253	\$ 5.037	-\$ 216	-4,1%	
ABR	\$ 6.477	\$ 5.231	-\$ 1.246	-19,2%	
\$ 79.176		\$ 68.249		-\$ 10.927 -13,8%	



- Cuando analizamos los últimos doce meses de exportaciones, encontramos que se exportó un 13,8% menos, equivalente a U\$S 10.927 millones de dólares (Ver tabla de la izquierda).

- Los últimos doce meses, comparados con los mismo del año anterior, muestran una caída ininterrumpida.

PRODUCTOS con VARIACIONES de MÁS de 100 MILLONES de DÓLARES

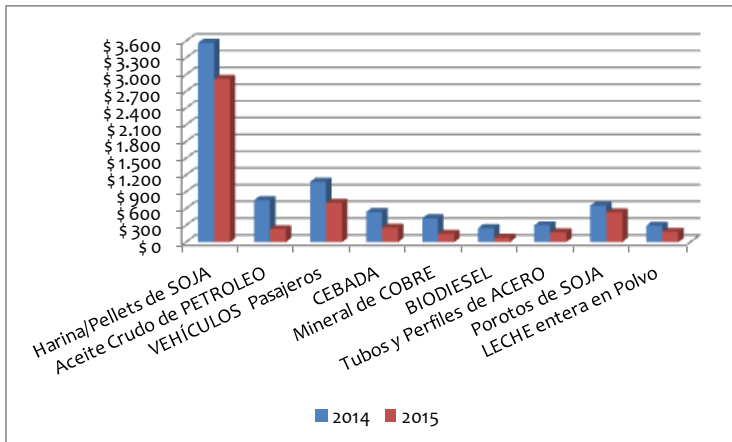
En MILLONES de DÓLARES

DISMINUCIÓN



#	PRODUCTO	AÑO		VARIACIONES	
		2014	2015	NOMINAL	%
1	Harina/Pellets de SOJA	\$ 3.566	\$ 2.921	-\$ 645	-18,1%
2	Aceite Crudo de PETROLEO	\$ 749	\$ 232	-\$ 517	-69,0%
3	VEHÍCULOS Pasajeros	\$ 1.080	\$ 701	-\$ 379	-35,1%
4	CEBADA	\$ 537	\$ 255	-\$ 282	-52,5%
5	Mineral de COBRE	\$ 425	\$ 147	-\$ 278	-65,4%
6	BIODIESEL	\$ 251	\$ 77	-\$ 174	-69,3%
7	Tubos y Perfiles de ACERO	\$ 300	\$ 171	-\$ 129	-43,0%
8	Porotos de SOJA	\$ 652	\$ 528	-\$ 124	-19,0%
9	LECHE entera en Polvo	\$ 294	\$ 183	-\$ 111	-37,8%
		\$ 6.608	\$ 4.333	-\$ 2.639	-34,4%

- ✓ La Harina/Pellets de SOJA fue el producto que más decayó respecto del período anterior: 18,1% (U\$S 645 millones de dólares).
- ✓ Aceite Crudo de Petróleo fue el producto, con una caída del 69% (U\$S 517 millones de dólares).

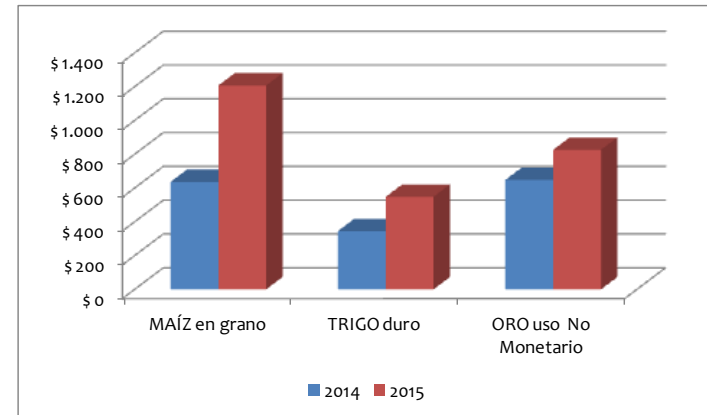


AUMENTO



PRODUCTO	AÑO		VARIACIONES	
	2014	2015	NOMINAL	%
MAÍZ en grano	\$ 636	\$ 1.207	\$ 571	89,8%
TRIGO duro	\$ 345	\$ 548	\$ 203	58,8%
ORO uso No Monetario	\$ 648	\$ 826	\$ 178	27,5%
	\$ 1.629	\$ 2.581	\$ 952	58,4%

- ✓ Las exportaciones Maíz en el cuatrimestre aumentaron 89,8% (U\$S 571 millones).
- ✓ Le siguen, el trigo duro U\$S 203 millones (58,8%) y, el Oro con un crecimiento de U\$S 178 millones (27,5%).

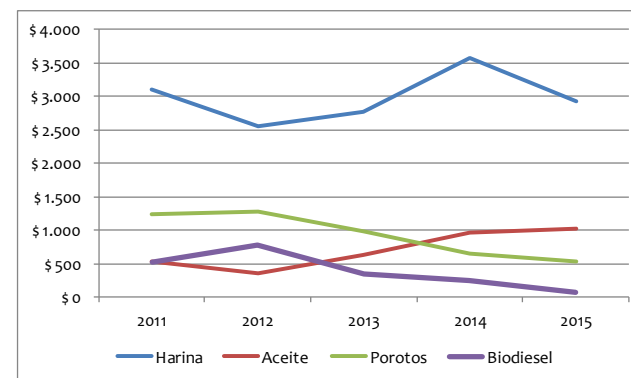


EXPORTACIONES del COMPLEJO SOJERO ARGENTINO

Primer CUATRIMESTRE

MILLONES DE DÓLARES

	2011	2012	2013	2014	2015	2015 vs. 2014	
						Millones	%
Harina	\$ 3.099	\$ 2.556	\$ 2.763	\$ 3.566	\$ 2.921	-\$ 645	-18,1%
Aceite	\$ 527	\$ 358	\$ 633	\$ 965	\$ 1.027	\$ 62	6,4%
Porotos	\$ 1.235	\$ 1.275	\$ 990	\$ 652	\$ 528	-\$ 124	-19,0%
Biodiesel	\$ 521	\$ 767	\$ 353	\$ 251	\$ 77	-\$ 174	-69,3%
	\$ 5.382	\$ 4.956	\$ 4.739	\$ 5.434	\$ 4.553	-\$ 881	-16,2%

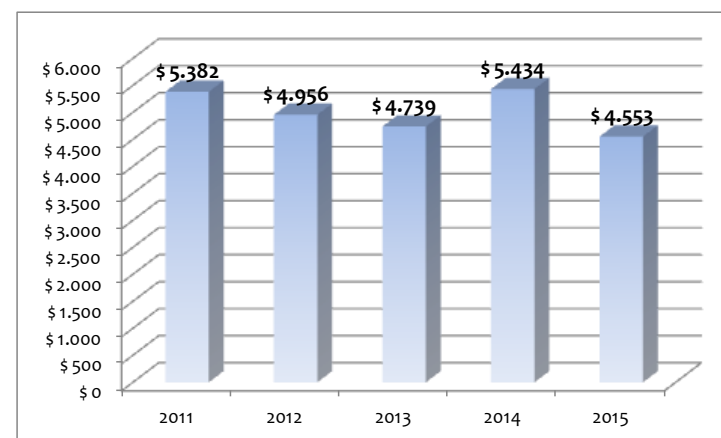


✓ Las exportaciones del Complejo Sojero en el primer Cuatrimestre del Año 2015 fueron inferiores a las del mismo período del año anterior (16,2% =U\$S 881 millones).

✓ La **Harina de Soja**, si bien fue el producto más exportado (U\$S 1.936 millones), sufrió una disminución de U\$S 645 millones (18,1%) respecto del cuatrimestre anterior.

✓ El **Biodiesel** es el producto que porcentualmente más decreció: 69,3%.

La UEIM (Unidad Ejecutiva Interdisciplinaria de Monitoreo), dependiente del Min. de Economía, redujo la semana pasada el precio del Biodiesel para el mercado interno y **aumentó los Derechos de Exportación del 5% al 13,20%**, con efecto retroactivo al mes de Abril.



DESTINO de las EXPORTACIONES

MILLONES de DÓLARES



#	PAÍS-MERCADO	MILLONES	%	ACUM.
1	Brasil	\$ 3.889	20,9%	20,9%
2	Unión Europea	\$ 2.585	13,9%	34,8%
3	Resto del Mundo	\$ 2.130	11,4%	46,2%
4	NAFTA	\$ 1.759	9,4%	55,6%
5	ASEAN	\$ 1.753	9,4%	65,0%
6	MERCOSUR (Exc. Bra.)	\$ 1.229	6,6%	71,6%
7	China	\$ 1.076	5,8%	77,4%
8	Chile	\$ 916	4,9%	82,3%
9	Resto ALADI	\$ 844	4,5%	86,9%
10	MAGREB y Egipto	\$ 809	4,3%	91,2%
11	Medio Oriente	\$ 762	4,1%	95,3%
12	India	\$ 512	2,7%	98,1%
13	Japón	\$ 196	1,1%	99,1%
14	Corea Rep.	\$ 166	0,9%	100,0%
TOTAL		\$ 18.626	100,0%	

✓ **BRASIL** sigue siendo el principal destino de las exportaciones argentinas en el primer trimestre: 20,9% (U\$S 3.889 millones).

✓ El segundo país-mercado receptor de las exportaciones es la **Unión Europea**, explicando el 13,9% (U\$S millones).

PAÍS-MERCADO	2014	2015	VARIACIÓN	
			Millones	%
ASEAN	\$ 1.444	\$ 1.753	\$ 309	21,4%
China	\$ 1.002	\$ 1.076	\$ 74	7,4%
Corea Rep.	\$ 118	\$ 166	\$ 48	40,7%
Japón	\$ 275	\$ 196	-\$ 79	-28,7%
Chile	\$ 1.021	\$ 916	-\$ 105	-10,3%
India	\$ 631	\$ 512	-\$ 119	-18,9%
Resto ALADI	\$ 1.030	\$ 844	-\$ 186	-18,1%
MAGREB y Egipto	\$ 1.003	\$ 809	-\$ 194	-19,3%
Medio Oriente	\$ 1.097	\$ 762	-\$ 335	-30,5%
MERCOSUR (Exc. Bra.)	\$ 1.571	\$ 1.229	-\$ 342	-21,8%
Resto del Mundo	\$ 2.561	\$ 2.130	-\$ 431	-16,8%
NAFTA	\$ 2.309	\$ 1.759	-\$ 550	-23,8%
Unión Europea	\$ 3.230	\$ 2.585	-\$ 645	-20,0%
Brasil	\$ 5.062	\$ 3.889	-\$ 1.173	-23,2%
Total	\$ 22.354	\$ 18.626	-\$ 3.728	-16,7%

✓ **ASEAN** fue el mercado que más creció (U\$S 309 millones / 21,4%) debido al aumento de Productos Primarios (De U\$S 176 a 574 millones).

✓ **CHINA** explica su crecimiento al rubro Combustibles y Energía (De U\$S 0 a U\$S 92 millones).

✓ **BRASIL** es el país que nominalmente perdió más exportaciones (U\$S 1.173 millones / 23,2%), básicamente por la caída de los envíos de Material de Transporte Terrestre (U\$S 759 millones / 33%).

IMPORTACIONES

MILLONES de DÓLARES

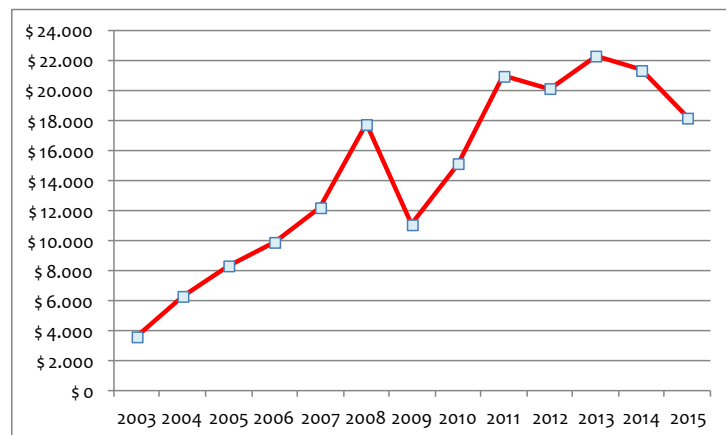
- Las IMPORTACIONES del mes de **ABRIL** fueron de U\$S 4.979 millones de dólares, **12% menores** (U\$S 679 millones) respecto del mismo mes del año 2014.
- Cuando comparamos el primer CUATRIMESTRE, la **caída es del 14,8%** respecto del mismo cuatrimestre del año 2014.
- Nominalmente **se importaron U\$S 3.174 millones menos.**

ENE - ABR	2003	2004	2005	2006	2007	2008	2009	2010	2011	2012	2013	2014	2015
Millones USD	\$ 3.612	\$ 6.314	\$ 8.346	\$ 9.917	\$ 12.225	\$ 17.778	\$ 11.088	\$ 15.168	\$ 20.993	\$ 20.174	\$ 22.345	\$ 21.379	\$ 18.205

404,0%	188,3%	118,1%	83,6%	48,9%	2,4%	64,2%	20,0%	-13,3%	-9,8%	-18,5%	-14,8%
\$ 14.593	\$ 11.891	\$ 9.859	\$ 8.288	\$ 5.980	\$ 427	\$ 7.117	\$ 3.037	-\$ 2.788	-\$ 1.969	-\$ 4.140	-\$ 3.174

Año 2015

← comparado con anteriores



RUBROS	AÑO		VARIACIONES			MILLONES
	2014	2015	VALOR	PRECIO	CANT.	
Bienes Intermedios	\$ 6.114	\$ 5.951	-3%	-10%	8%	-\$ 163
Bienes de Capital	\$ 3.574	\$ 3.838	7%	-2%	9%	\$ 264
Partes y Piezas	\$ 4.564	\$ 3.699	-19%	6%	-23%	-\$ 865
Bienes de Consumo	\$ 2.203	\$ 2.117	-4%	-6%	3%	-\$ 86
Combustibles y Lub.	\$ 3.507	\$ 1.611	-54%	-35%	-30%	-\$ 1.896
Vehículos Pasajeros	\$ 1.349	\$ 901	-33%	-3%	-31%	-\$ 448
Resto	\$ 68	\$ 89	30%			\$ 21
TOTAL	\$ 21.379	\$ 18.206	-16%	-11%	-6%	-\$ 3.173

Luego de la meseta de los años 2011 al 2014 en el entorno de los U\$S 21.000 millones, el gráfico muestra la **caída en el año 2015 de U\$S 3.000 millones de dólares.**

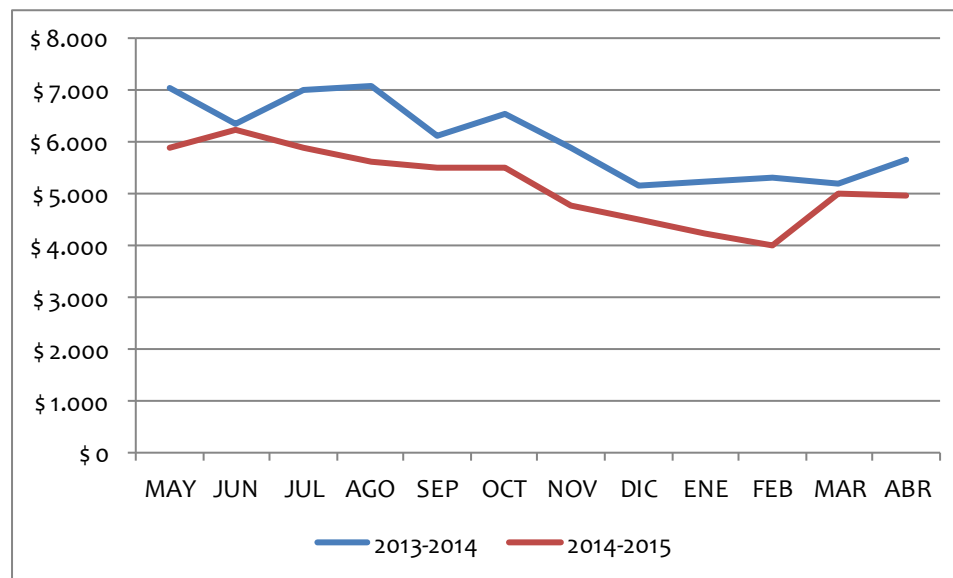
✓ La disminución de las importaciones lo explican la baja de los **PRECIOS** en general (11%), destacándose **Combustibles y Lubricantes** (35%).

✓ También **Combustibles y Lubricantes**, tuvo una baja en cantidades del 30%, resultando que nominalmente se importaron **U\$S 1.896 millones de dólares menos.**

ULTIMOS DOCE MESES de IMPORTACIONES Mayo 2014 – Abril 2015 y, su comparativa

MILLONES de DÓLARES

	2013-2014	2014-2015	VARIACIÓN	
			NOMINAL	%
MAY	\$ 7.063	\$ 5.890	-\$ 1.173	-16,6%
JUN	\$ 6.368	\$ 6.224	-\$ 144	-2,3%
JUL	\$ 7.022	\$ 5.908	-\$ 1.114	-15,9%
AGO	\$ 7.106	\$ 5.641	-\$ 1.465	-20,6%
SEP	\$ 6.130	\$ 5.500	-\$ 630	-10,3%
OCT	\$ 6.550	\$ 5.524	-\$ 1.026	-15,7%
NOV	\$ 5.912	\$ 4.766	-\$ 1.146	-19,4%
DIC	\$ 5.160	\$ 4.491	-\$ 669	-13,0%
ENE	\$ 5.223	\$ 4.221	-\$ 1.002	-19,2%
FEB	\$ 5.309	\$ 4.011	-\$ 1.298	-24,4%
MAR	\$ 5.189	\$ 4.994	-\$ 195	-3,8%
ABR	\$ 5.658	\$ 4.979	-\$ 679	-12,0%
	\$ 72.690	\$ 62.149	-\$ 10.541	-14,5%



- Cuando analizamos los últimos doce meses de importaciones, encontramos que se importó un 14,5% menos, equivalente a U\$S 10.541 millones de dólares (Ver tabla de la izquierda).

- Al igual que con las exportaciones, las importaciones caen ininterrumpidamente los últimos doce meses (Ver gráfico de la derecha).

ORIGEN de las IMPORTACIONES

MILLONES de DÓLARES



	PAÍS-MERCADO	MILLONES	%	ACUM.
1	Brasil	\$ 4.170	22,9%	22,9%
2	NAFTA	\$ 3.343	18,4%	41,3%
4	Unión Europea	\$ 3.216	17,7%	58,9%
5	China	\$ 3.210	17,6%	76,6%
6	Resto del Mundo	\$ 1.442	7,9%	84,5%
7	ASEAN	\$ 617	3,4%	87,9%
8	Resto ALADI	\$ 582	3,2%	91,1%
9	Japón	\$ 443	2,4%	93,5%
10	Corea Rep.	\$ 325	1,8%	95,3%
11	MERCOSUR (Exc. Bra.)	\$ 284	1,6%	96,8%
12	Chile	\$ 239	1,3%	98,2%
13	India	\$ 210	1,2%	99,3%
14	Medio Oriente	\$ 110	0,6%	99,9%
15	MAGREB y Egipto	\$ 15	0,1%	100,0%
	TOTAL	\$ 18.206	100,0%	

PAÍS-MERCADO	2014	2015	VARIACIÓN	
			Millones	%
MAGREB y Egipto	\$ 10	\$ 15	\$ 5	50,0%
Medio Oriente	\$ 113	\$ 110	-\$ 3	-2,7%
Resto ALADI	\$ 587	\$ 582	-\$ 5	-0,9%
Japón	\$ 450	\$ 443	-\$ 7	-1,6%
Corea Rep.	\$ 350	\$ 325	-\$ 25	-7,1%
India	\$ 253	\$ 210	-\$ 43	-17,0%
Chile	\$ 287	\$ 239	-\$ 48	-16,7%
MERCOSUR (Exc. Bra.)	\$ 337	\$ 284	-\$ 53	-15,7%
ASEAN	\$ 737	\$ 617	-\$ 120	-16,3%
China	\$ 3.467	\$ 3.210	-\$ 257	-7,4%
NAFTA	\$ 3.615	\$ 3.343	-\$ 272	-7,5%
Resto del Mundo	\$ 2.058	\$ 1.442	-\$ 616	-29,9%
Unión Europea	\$ 4.046	\$ 3.216	-\$ 830	-20,5%
Brasil	\$ 5.069	\$ 4.170	-\$ 899	-17,7%
TOTAL	\$ 21.379	\$ 18.206	-\$ 3.173	-14,8%

Sólo cuatro Mercados-Países explican el 76,% de las importaciones del cuatrimestre: BRASIL, NAFTA, UNIÓN EUROPEA, y, CHINA.

Si analizamos sólo países, **BRASIL es el principal origen de las importaciones explicando el 22,9%** (U\$S 4.170 millones), siguiendo NAFTA con el 18,4% (U\$S 3.343 millones). Por lo tanto, sólo dos países explican el 41,3% del total.

✓ **BRASIL** es el origen que nominalmente perdió más importaciones (U\$S 899 millones / 17,7%), básicamente por la caída de los envíos de Material de Transporte Terrestre (De U\$S 1.027 a U\$S 732 millones / 29%).

✓ **Unión Europea** muestra la segunda caída más significativa del cuatrimestre (U\$S 830 millones / 20,5%), explicada principalmente por la baja en la importaciones de Combustibles y Lubricantes (De U\$S 566 a U\$S 93 millones / 84%).

SALDO COMERCIAL del CUATRIMESTRE

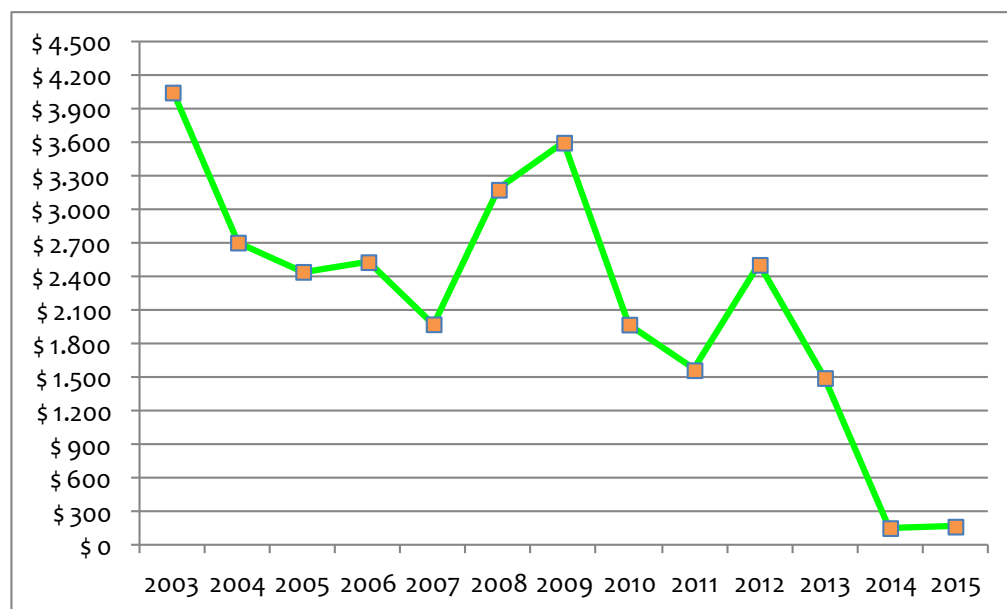
MILLONES de DÓLARES

ENE - ABR	2003	2004	2005	2006	2007	2008	2009	2010	2011	2012	2013	2014	2015
Millones	\$ 5.405	\$ 4.100	\$ 3.611	\$ 3.908	\$ 3.216	\$ 4.084	\$ 5.878	\$ 4.082	\$ 3.056	\$ 4.365	\$ 2.493	\$ 975	\$ 421

-92,2%	-89,7%	-88,3%	-89,2%	-86,9%	-89,7%	-92,8%	-89,7%	-86,2%	-90,4%	-83,1%	-56,8%
-\$ 4.984	-\$ 3.679	-\$ 3.190	-\$ 3.487	-\$ 2.795	-\$ 3.663	-\$ 5.457	-\$ 3.661	-\$ 2.635	-\$ 3.944	-\$ 2.072	-\$ 554

Año 2015
comparado
con anteriores

- El saldo comercial de **ABRIL** ascendió a **USD 252 millones de Dólares**, la **tercera parte** que el mismo mes del año anterior.
- Cuando analizamos el CUATRIMESTRE el saldo comercial alcanzó los U\$S 421 millones, **56,8% inferior al mismo período del año 2014, equivaliendo a U\$S 554 millones de dólares menos.**

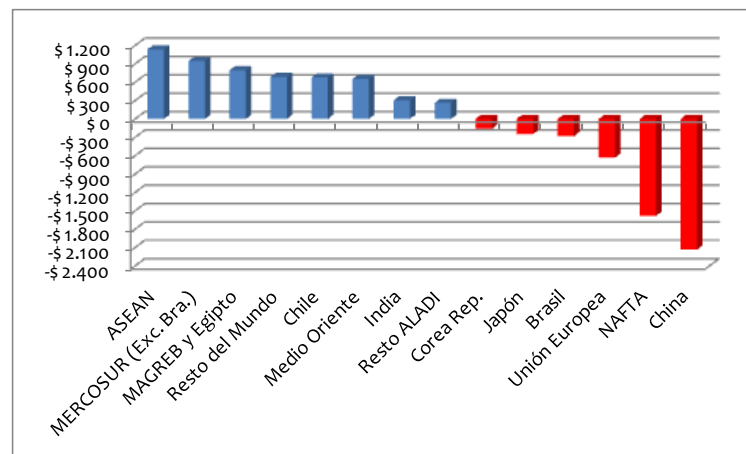


El saldo comercial del Primer CUATRIMESTRE del Año 2015, muestra un “amesetamiento” en el entorno de los tres dígitos.

SALDO COMERCIAL DESAGREGADO del CUATRIMESTRE

MILLONES de DÓLARES

MERCADO-PAÍS	2014	2015	VARIACIÓN	
			NOMINAL	%
ASEAN	\$ 707	\$ 1.136	\$ 429	60,7%
MERCOSUR (Exc. Bra.)	\$ 1.234	\$ 945	-\$ 289	-23,4%
MAGREB y Egipto	\$ 993	\$ 794	-\$ 199	-20,0%
Resto del Mundo	\$ 503	\$ 688	\$ 185	36,8%
Chile	\$ 734	\$ 677	-\$ 57	-7,8%
Medio Oriente	\$ 984	\$ 652	-\$ 332	-33,7%
India	\$ 378	\$ 302	-\$ 76	-20,1%
Resto ALADI	\$ 443	\$ 262	-\$ 181	-40,9%
Corea Rep.	-\$ 232	-\$ 159	\$ 73	-31,5%
Japón	-\$ 175	-\$ 247	-\$ 72	41,1%
Brasil	-\$ 7	-\$ 281	-\$ 274	3914,3%
Unión Europea	-\$ 816	-\$ 631	\$ 185	-22,7%
NAFTA	-\$ 1.306	-\$ 1.584	-\$ 278	21,3%
China	-\$ 2.465	-\$ 2.134	\$ 331	-13,4%
	\$ 975	\$ 420	-\$ 555	-56,9%



- ✓ **ASEAN**, es el mercado que arroja el mayor superávit, U\$S 1.136 millones.
- ✓ Sólo **CHINA** explica casi el 50% del déficit total.
- ✓ El intercambio con **BRASIL**, muestra un leve déficit (U\$S 281 millones).

MERCOSUR (Mercado Común del Sur): Argentina, Brasil, Paraguay, Uruguay y Venezuela (incluye zonas francas de Brasil y Uruguay).

Resto de ALADI (Asociación Latinoamericana de Integración): Bolivia, Colombia, Cuba, Ecuador, Panamá y Perú (incluye zonas francas)

NAFTA (Tratado de Libre Comercio de América del Norte): Estados Unidos, Canadá y México.

Unión Europea: incluye Austria, Bélgica, Bulgaria, Dinamarca, España (incluye Islas Canarias), Finlandia, Francia (incluye Mónaco), Grecia, Irlanda, Italia (incluye San Marino), Luxemburgo, Países Bajos, Portugal, Reino Unido, República Federal de Alemania, Suecia, Chipre, Eslovaquia, Eslovenia, Estonia, Hungría, Letonia, Lituania, Malta, Polonia, República Checa y Rumania.

ASEAN (Asociación de las Naciones del Sudeste Asiático): incluye Brunei Darussalam, Camboya, Filipinas, Indonesia, Laos, Malasia, Myanmar, Singapur, Tailandia y Vietnam.

Medio Oriente: Arabia Saudita, Bahrein, Emiratos Árabes Unidos, Irán, Iraq, Israel, Jordania, Kuwait, Líbano, Omán, Qatar, República de Yemen, Siria y Palestina.

Egipto y la Unión del MAGREB Árabe: Argelia, Libia, Marruecos, Túnez y Mauritania.

Países que integran cada uno de los bloques y/o mercados mencionados.



latinpymex.com.ar

LATINPYMEX es una Consultora dedicada al comercio internacional en todos sus aspectos, estratégico, táctico y operativo.

Nos focalizamos en ofrecer soluciones ajustadas a las necesidades de cada cliente, compromiso y eficacia durante la ejecución del proyecto.



Juncal 1375, (B1843EAS) Temperley,
Prov. Buenos Aires, Rep. Argentina.
Tel.: +54 11 4244-1044
info@latinpymex.com.ar

Sarmiento 378, Piso 1º,
(C1041AAH) Cdad. de Buenos Aires, Rep. Argentina.
Tel.: +54 11 5352-4009
info@latinpymex.com.ar